



gemeente
Zoetermeer

Stadspeiling 2020

Deelrapport autobezit en parkeren



STADSPEILING 2020

Deelrapport autobezit en parkeren

Juni 2021

In opdracht van: Roel Effting, Afdeling Stedelijke Ontwikkeling

Analyse en rapportage: Koen van Splunter en Bert Ploeger, Afdeling JaBo/Onderzoek en
Statistiek

Inhoudsopgave

SAMENVATTING	5
1. ONDERZOEKSVERANTWOORDING	6
1.1. INLEIDING.....	6
1.2. STEEKPROEF	6
1.3. RESPONS.....	7
1.4. RAPPORTAGE.....	7
2. AUTOBEZIT, LEASEAUTO'S, DEELAUTO'S	8
2.1. PERSONENAUTO'S IN HET HUISHOUDEN	8
2.2. LEASE EN PRIVATE LEASE	10
2.3. REDENEN VOOR HET ONTBREKEN VAN EEN AUTO IN HET HUISHOUDEN	12
2.4. DEELAUTO'S.....	13
3. PARKEREN.....	15
3.1. OORDEEL OVER PARKEERMOGELIJKHEDEN.....	15
3.2. PARKEERMOGELIJKHEDEN IN DE WOONOMGEVING, ONDERSCHIEDEN NAAR WIJK	16
3.3. BEOORDELINGEN TOEGELICHT	19
BIJLAGE 1: BEVOLKING, STEEKPROEF EN RESPONS.....	21
BIJLAGE 2: BETROUWBAARHEID EN NAUWKEURIGHEID	22
BIJLAGE 3: VRAGENLIJST.....	24
BIJLAGE 4: RECHTE TELLINGEN.....	26
BIJLAGE 5: TOELICHTINGEN	30

Samenvatting

In september en oktober 2020 is de jaarlijkse Stadspeiling gehouden. Op verzoek van de afdeling Stedelijke Ontwikkeling zijn hierin vragen gesteld over autobezit en parkeren. De respons op dit onderdeel bedroeg 29,0%. Hieronder volgt een samenvatting van de resultaten.

Autobezit

Van alle respondenten heeft 90,2% één of meer personenauto's in het huishouden. De respondenten hebben gemiddeld 1,3 personenauto's in het huishouden. Grotere huishoudens beschikken gemiddeld over meer auto's dan kleinere. Eén- en tweepersoonshuishoudens hebben gemiddeld iets minder auto's als de respondent 66 jaar of ouder is.

Van de respondenten met één of meer personenauto's in het huishouden heeft 20,4% ten minste één lease- of private leaseauto in het huishouden. Het aandeel (private) leaseauto's in het wagenpark van deze huishoudens is bij benadering 15,6%. Leaseauto's komen relatief weinig voor bij éénpersoonshuishoudens. Ook bij tweepersoonshuishoudens waarbij de respondent minimaal 66 jaar oud is, komen leaseauto's relatief weinig voor.

Bij 9,8% van de respondenten is er geen auto in het huishouden. 28,8% van deze respondenten geeft aan geen auto te hebben, omdat dit te duur is. Ook de reden dat niemand in het huishouden in het bezit is van een rijbewijs wordt door 28,8% van de respondenten genoemd.

Van alle respondenten geeft 1,0% aan gebruik te maken van een deelauto. Een deelauto is een auto die door verschillende huishoudens gebruikt kan worden. 3,5% van de respondenten geeft aan het gebruik van een deelauto te overwegen.

Parkeren

De respondenten zijn doorgaans positief over de mogelijkheden om te parkeren in of bij het Stadshart. Bij 93,2% van de respondenten die een oordeel kunnen en willen geven, is het oordeel *goed* of *voldoende*. De respondenten zijn minder positief over de parkeermogelijkheden bij de Dorpsstraat. 73,2% beoordeelt de mogelijkheden als *goed* of *voldoende*.

Wanneer de respondenten een oordeel geven over de parkeermogelijkheden in de eigen woonomgeving, geeft 71,7% aan dat dit *goed* of *voldoende* is.

Daarnaast is ook gevraagd of de respondenten de auto binnen circa 300 meter van de woning kan parkeren. 62,7% van de respondenten geeft aan dat dit altijd lukt. Voor 12,8% van de respondenten lukt het gewoonlijk niet om de auto binnen 300 meter van de woning te parkeren.

1. Onderzoeksverantwoording

1.1. Inleiding

In september en oktober 2020 is in Zoetermeer de jaarlijkse Stadspeiling gehouden. In de Stadspeiling worden over verschillende onderwerpen vragen gesteld aan inwoners van Zoetermeer. Het onderdeel autobezit en parkeren was een van de onderwerpen die aan de inwoners is voorgelegd. De opdrachtgever voor dit onderdeel was de afdeling Stedelijke Ontwikkeling.

1.2. Steekproef

Voor de Stadspeiling 2020 zijn er drie niet overlappende steekproeven getrokken uit het bevolkingsbestand van de gemeente Zoetermeer van elk 4.020 inwoners. Deze inwoners waren op 1 september 2020 woonachtig in Zoetermeer en waren op deze datum 18 jaar of ouder. Verder geldt dat zij op dat moment niet woonachtig waren in een “bijzonder woongebouw” (verzorgingshuis, penitentiaire inrichting, gezinsvervangend tehuis) of in een woonwagen. Aan de personen uit de drie steekproeven zijn verschillende enquêtes (A, B of C) voorgelegd. Het onderwerp over autobezit en parkeren was in enquête A geplaatst.

Uit voorgaande jaren bleek dat oudere deelnemers de vragenlijst vaker invulden dan de jongere deelnemers. Om een al te scheve verdeling van de leeftijd van de respondenten te voorkomen, is ervoor gekozen om met ingang van 2020 de steekproeven gestratificeerd te trekken. De stratificatie vond plaats op leeftijdscategorie. Zie Tabel 1.1 voor de leeftijdscategorieën en het percentage waarin de leeftijdscategorie is vertegenwoordigd in de steekproef.

Tabel 1.1 Leeftijdscategorieën en vertegenwoordiging in steekproef A. (in aantal en in procenten)

Leeftijdscategorie	Aantal	%
18 – 34 jaar	1.532	38,1
35 – 49 jaar	1.075	26,7
50 – 59 jaar	581	14,5
60 – 74 jaar	549	13,7
75 jaar en ouder	283	7,0
Totaal	4.020	100

Vlak voor het versturen van de eerste aanbiedingsbrief is de steekproef nog eenmaal gecontroleerd op het overlijden of verhuizen van de geselecteerde Zoetermeeders. Na deze controle bleven er 4.017 Zoetermeeders over die de uitnodiging om vragenlijst A in te vullen ontvingen.

Op de aanbiedingsbrief van het onderzoek stond een inlogcode, het webadres van de vragenlijst en een QR-code vermeld. Door de QR-code te scannen of door naar het webadres te gaan kon de enquête digitaal worden ingevuld. Na anderhalve week is er een herinneringsbrief gestuurd aan degenen die tot dan toe de enquête nog niet digitaal hadden ingevuld. Bij deze herinneringsbrief zat een papieren vragenlijst en een retourenvelop. Anderhalve week na deze eerste herinneringsbrief is nogmaals een herinnering verstuurd.

1.3. Respons

In totaal hebben 1.163 respondenten een of meer vragen van het onderdeel over autobezit en parkeren ingevuld. De respons bedraagt daarmee 29,0%. 408 respondenten (35,1%) hebben de vragenlijst op papier ingevuld; 755 respondenten (64,9%) hebben de enquête digitaal ingevuld.

1.4. Rapportage

In de voorliggende rapportage worden de uitkomsten gepresenteerd. Hoofdstuk 2 gaat in op autobezit en het aantal leaseauto's in de huishoudens van de respondenten. Ook wordt stilgestaan bij de redenen waarom sommige huishoudens niet over een eigen auto of leaseauto beschikken. Vervolgens wordt in Hoofdstuk 3 het oordeel van de respondenten over parkeermogelijkheden in Zoetermeer besproken.

In Bijlage 1 staat een overzicht van de verdeling van de bevolking, steekproef en respons naar leeftijd en geslacht. Bijlage 2 bevat uitleg over de betrouwbaarheid en nauwkeurigheid van de onderzoeksuitkomsten. De vragenlijst met betrekking tot het onderdeel autobezit en parkeren is terug te vinden in Bijlage 3. In Bijlage 4 zijn de resultaten in tabelvorm opgenomen. Bijlage 5 bevat de toelichtingen die de respondenten gaven bij hun antwoorden over autobezit en parkeren.

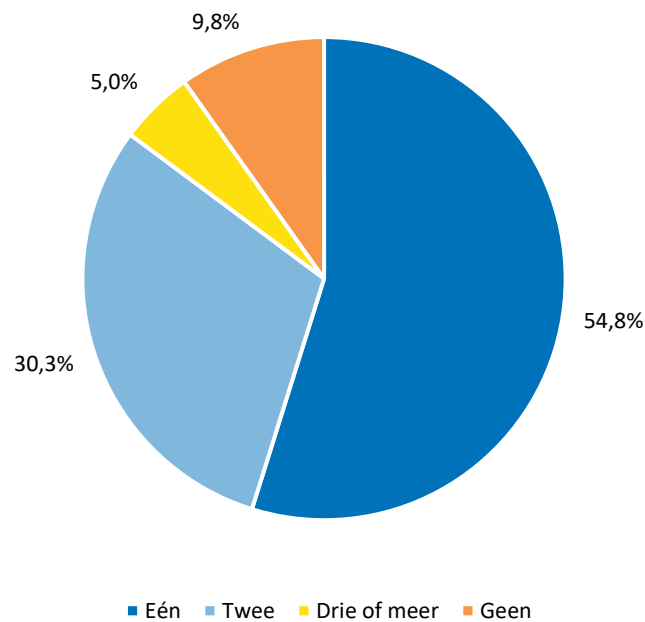
Hoewel de steekproef van de Stadspeiling vanaf 2020 gestratificeerd is getrokken, worden de resultaten van de huidige meting wel vergeleken met de resultaten van voorgaande metingen. Uit de analyse kwam niet naar voren dat er door de stratificatie grote verschillen in de resultaten ontstonden.

2. Autobezit, leaseauto's, deelauto's

2.1. Personenauto's in het huishouden

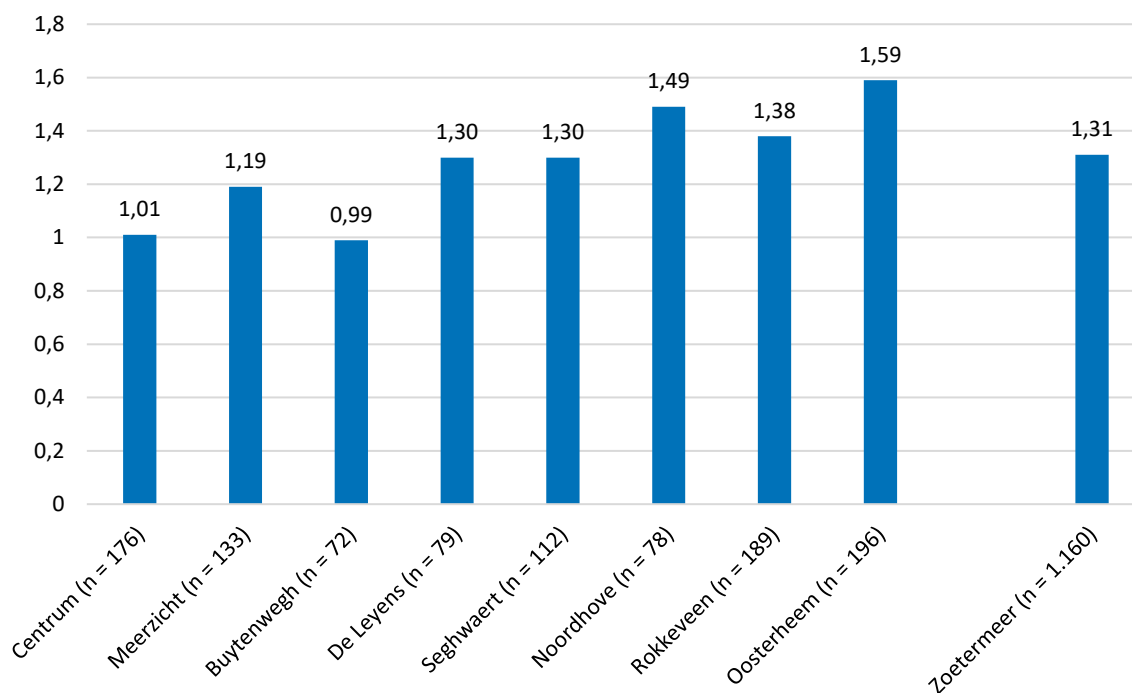
Uit Figuur 2.1 komt naar voren dat 90,2% van de respondenten minimaal één (lease) auto in het huishouden heeft. Meer dan de helft van de respondenten (54,8%) heeft één (lease) auto.

Figuur 2.1: Aantal personenauto's (inclusief lease en private lease) in het huishouden van de respondent (n = 1.160)



Figuur 2.2 laat het gemiddelde aantal (lease) auto's in het huishouden van de respondent zien. Daarbij wordt onderscheid gemaakt naar de woonwijk van de respondent. Gemiddeld hebben de respondenten 1,3 (lease) auto's in het huishouden. Verder valt op dat het gemiddelde aantal auto's onder de respondenten uit Rokkeveen (1,38), Noordhove (1,49) en Oosterheem (1,59) hoger ligt. De respondenten uit Centrum (1,01), Meerzicht (1,19) en Buytenwegh (0,99) hebben juist een lager gemiddelde.

Figuur 2.2: Gemiddeld aantal personenauto's (inclusief lease en private lease) in het huishouden naar woonwijk.*



* De buurten Buytenwegh en De Leyens worden naast de wijken als afzonderlijke eenheid getoond.

Het kan worden verwacht dat het autobezit van een huishouden samenhangt met verschillende persoonlijke factoren. De twee meest relevante factoren worden nader onderzocht: de relatie tussen het aantal auto's en de omvang van het huishouden, waarbij bij de één- en tweepersoonshuishoudens nog onderscheid wordt gemaakt naar de leeftijd van de respondent, wel of niet pensioengerechtigd, oftewel 66 jaar of ouder.

Tabel 2.1 laat zien dat grotere huishoudens gemiddeld over meer auto's beschikken dan kleine huishoudens. Daarnaast valt op dat de één- en tweepersoonshuishoudens gemiddeld minder auto's in het huishouden hebben als de respondent 66 jaar of ouder is.

Tabel 2.1: Aantal personenauto's (inclusief lease en private lease) in het huishouden van de respondent, naar type huishouden (n = 1.160)

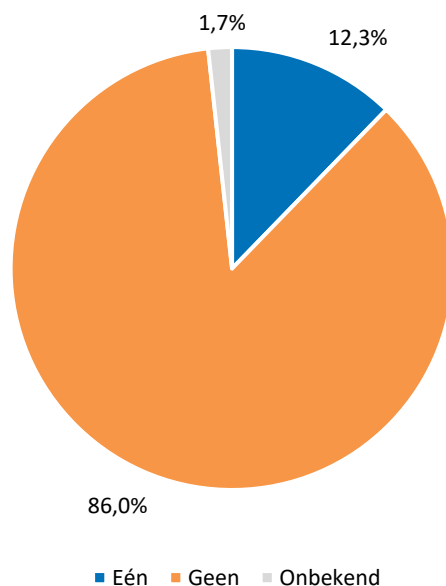
	Geen (%)	Eén (%)	Twee (%)	Drie of meer (%)	Totaal (%)
Alleenstaande (jonger dan 66 jaar)	32 (29,6)	71 (65,7)	5 (4,6)	0 (0,0)	108 (100)
Alleenstaande (66 jaar of ouder)	39 (46,4)	44 (52,4)	1 (1,2)	0 (0,0)	84 (100)
Twee personen (respondent is jonger dan 66 jaar)	12 (4,2)	168 (59,2)	96 (33,8)	8 (2,8)	284 (100)
Twee personen (respondent is 66 jaar of ouder)	12 (6,3)	151 (79,9)	25 (13,2)	1 (0,5)	189 (100)
Drie personen	11 (6,3)	74 (42,5)	74 (42,5)	15 (8,6)	174 (100)
Vier personen	4 (1,7)	90 (39,3)	110 (48,0)	25 (10,9)	229 (100)
Vijf of meer personen	3 (4,0)	28 (37,3)	36 (48,0)	8 (10,7)	75 (100)
Onbekend	1 (5,9)	10 (58,8)	5 (29,4)	1 (5,9)	17 (100)
Totaal	114 (9,8)	636 (54,8)	352 (30,3)	58 (5,0)	1.160 (100)

2.2. Lease en private lease

Aan de respondenten die hebben aangegeven minimaal één personenauto in het huishouden te hebben, is gevraagd hoeveel van die auto's lease- of private leaseauto's zijn.

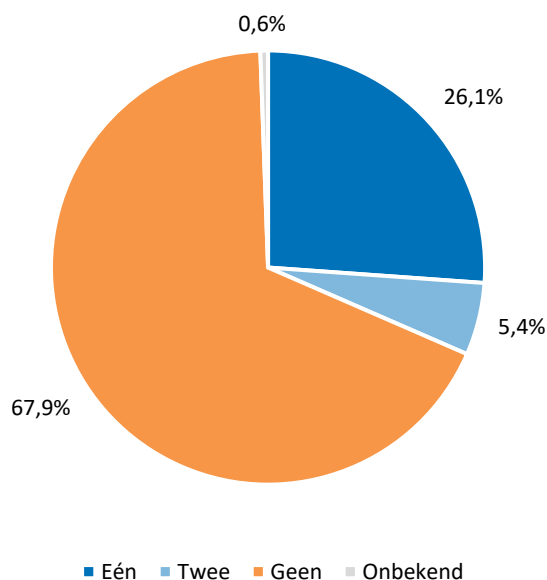
Uit Figuur 2.3 komt naar voren dat van de respondenten die één auto in het huishouden hebben, 12,3% deze auto leaset.

Figuur 2.3: Aantal lease- of private leaseauto's in huishoudens met één personenauto (n = 636)



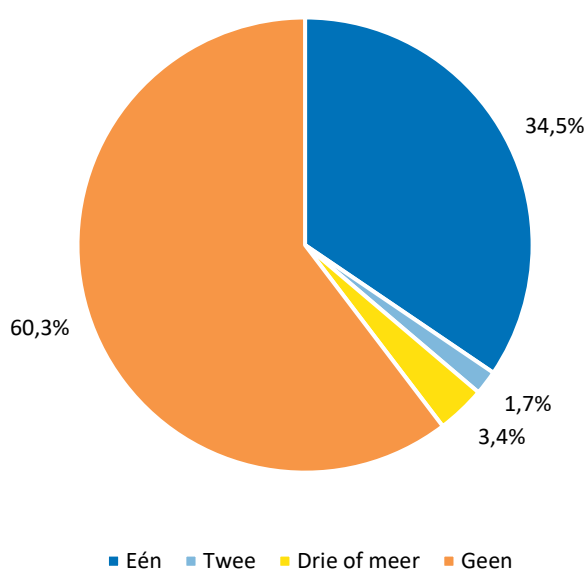
Van de huishoudens met twee auto's leaset 26,1% één van die auto's, zoals blijkt uit Figuur 2.4. 5,4% van de respondenten leaset beide auto's.

Figuur 2.4: Aantal lease- of private leaseauto's in huishoudens met twee personenauto's (n = 352)



Figuur 2.5 laat zien dat twee (3,4%) respondenten met drie of meer auto's in het huishouden ook drie of meer van de auto's leaset. 34,5% van de respondenten leaset één van de auto's.

Figuur 2.5: Aantal lease- of private leaseauto's in huishoudens met drie of meer personenauto's (n = 58)



Als wordt aangenomen dat het antwoord *drie of meer auto's* mag worden opgevat als *drie auto's*, dan kan het aandeel (private) leaseauto's in het wagenpark van de huishoudens van de respondenten bij benadering worden berekend. Hiervoor worden alle lease- of private

leaseauto's bij elkaar opgeteld en gedeeld door het totaal aantal auto's.¹ Daaruit komt naar voren dat 15,6% van de personenauto's in de huishoudens van de respondenten een (private) leaseauto is.

In Tabel 2.2 wordt weergegeven hoeveel (private) leaseauto's er in het huishouden van de respondent zijn naar de omvang van het huishouden en de leeftijd van de respondent in kleine (één- of tweepersoons) huishoudens. Uit de Tabel komt naar voren dat alleenstaanden relatief vaak geen (private) leaseauto hebben. Bij tweepersoonshuishoudens komen private- leaseauto's relatief weinig voor bij respondenten van 66 jaar of ouder.

Tabel 2.2: Aantal lease- en private leaseauto's in het huishouden van de respondent met één of meer personenauto's, naar type huishouden (n = 1.033)

	Geen (%)	Eén (%)	Twee (%)	Drie of meer (%)	Totaal (%)
Alleenstaande (jonger dan 66 jaar)	64 (84,2)	12 (15,8)	0 (0,0)	0 (0,0)	76 (100)
Alleenstaande (66 jaar of ouder)	43 (97,7)	1 (2,3)	0 (0,0)	0 (0,0)	44 (100)
Twee personen (respondent is jonger dan 66 jaar)	206 (76,3)	58 (21,5)	5 (1,9)	1 (0,4)	270 (100)
Twee personen (respondent is 66 jaar of ouder)	161 (91,5)	14 (8,0)	1 (0,6)	0 (0,0)	176 (100)
Drie personen	120 (75,0)	37 (23,1)	3 (1,9)	0 (0,0)	160 (100)
Vier personen	164 (73,2)	49 (21,9)	10 (4,5)	1 (0,4)	224 (100)
Vijf of meer personen	53 (74,6)	17 (23,9)	1 (1,4)	0 (0,0)	71 (100)
Onbekend	10 (83,3)	2 (16,7)	0 (0,0)	0 (0,0)	12 (100)
Totaal	821 (79,5)	190 (18,4)	20 (1,9)	2 (0,2)	1.033 (100)

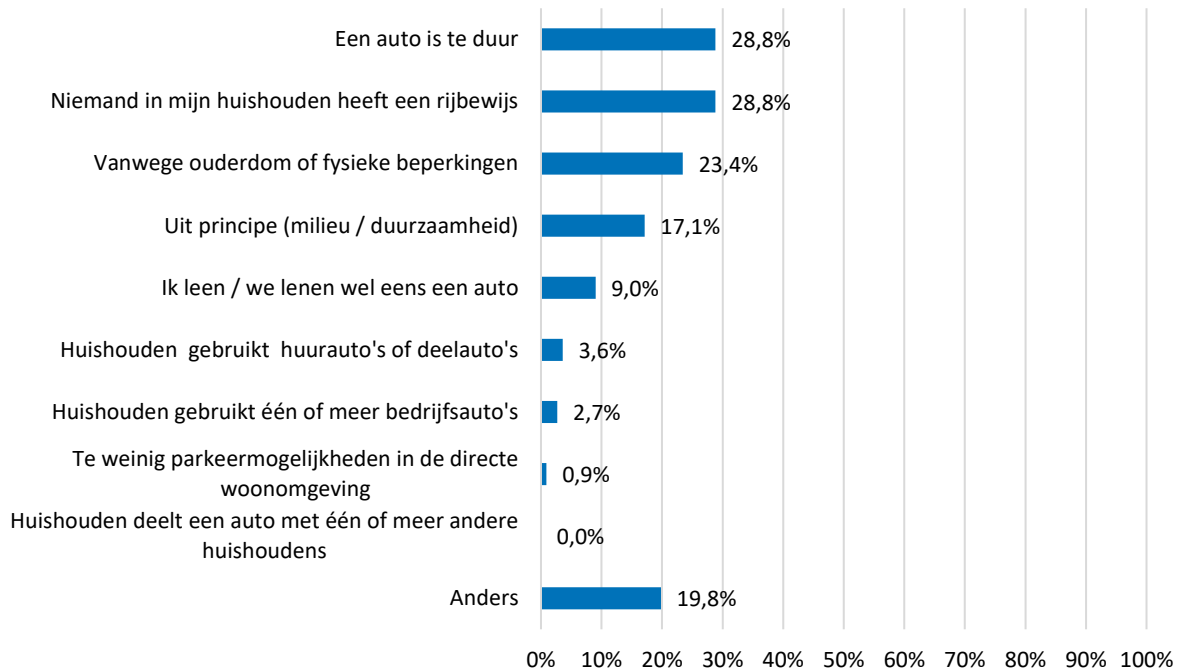
2.3. Redenen voor het ontbreken van een auto in het huishouden

Figuur 2.6 laat de redenen zien waarom respondenten niet beschikken over een personenauto in hun huishouden. De meest genoemde redenen (28,8%) zijn dat een auto te duur is en dat niemand in het huishouden beschikt over een rijbewijs. Verder wordt ook ouderdom of fysieke

¹ Voor de berekening wordt gebruik gemaakt van de aantallen uit de Tabellen van de vragen 64 en 65 uit Bijlage 4. Het totaal aantal (private) leaseauto's is: $190 + (2 \cdot 20) + (3 \cdot 2) = 236$. Het totaal aantal personenauto's is: $636 + (2 \cdot 352) + (3 \cdot 58) = 1.514$.

bepierking vaak genoemd, namelijk door 23,4% van de respondenten. 19,8% van de respondenten noemt een andere reden voor het ontbreken van een auto.

Figuur 2.6: Redenen waarom er in het huishouden van de respondent geen auto aanwezig is (meer antwoorden mogelijk, n = 111)

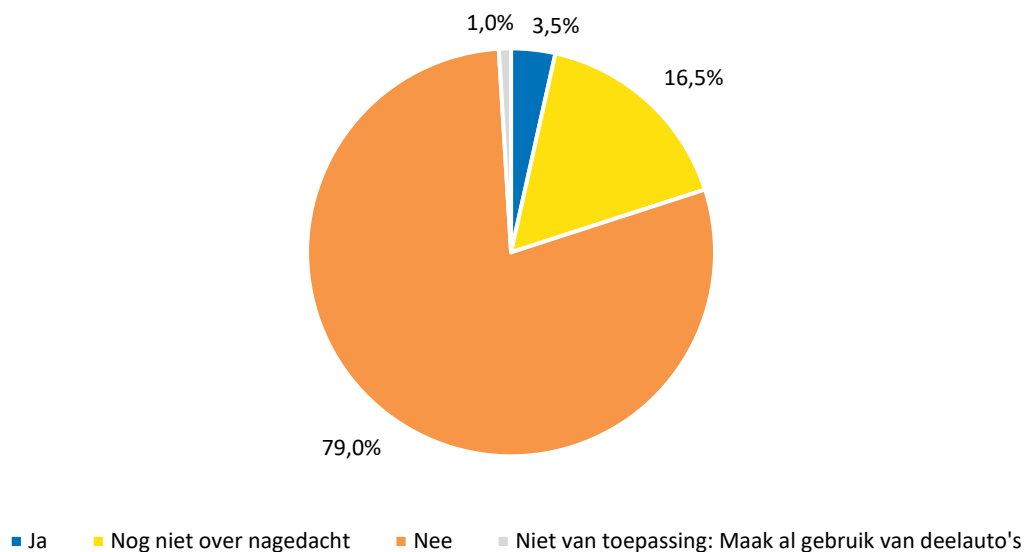


2.4. Deelauto's

Aan alle respondenten is ook gevraagd of zij overwegen om van een deelauto gebruik te gaan maken. Een deelauto is een auto die door verschillende huishoudens gebruikt kan worden.

Figuur 2.7 toot dat de het merendeel van de respondenten (79,0%) dit niet overweegt. 1,0% van de respondenten geeft aan al gebruik te maken van een deelauto.

Figuur 2.7: Het overwegen van het gebruik van een deelauto (n = 1.144)



In Tabel 2.3 is het overwegen om een deelauto te gaan gebruiken uiteengezet naar leeftijdsgroep. Daaruit komt naar voren dat in de leeftijdsgroep 65 jaar en ouder 86,4% van de respondenten niet overweegt om gebruik te maken van een deelauto. Verder valt op dat 24,0% van de jongeren (18 tot en met 39 jaar) nog niet heeft nagedacht over het gebruik van een deelauto.

Tabel 2.3: Het overwegen van het gebruik van een deelauto, naar leeftijdsklasse (n = 1.144)

	Ja (%)	Nog niet over nagedacht (%)	Nee (%)	Gebruikt al deelauto (%)	Totaal (%)
18 t/m 39 jaar	11 (3,3)	80 (24,0)	237 (71,2)	5 (1,5)	333 (100)
40 t/m 64 jaar	20 (4,0)	78 (15,5)	401 (79,7)	4 (0,8)	503 (100)
65 jaar en ouder	9 (2,9)	31 (10,1)	266 (86,4)	2 (0,6)	308 (100)
Totaal	40 (3,5)	189 (16,5)	904 (79,0)	11 (1,0)	1.144 (100)

3. Parkeren

3.1. Oordeel over parkeermogelijkheden

De respondenten is ook gevraagd om een oordeel te geven over de parkeermogelijkheden in drie gebieden:

- In of vlakbij het Stadshart;
- Aan of vlakbij de Dorpsstraat;
- In de directe woonomgeving.

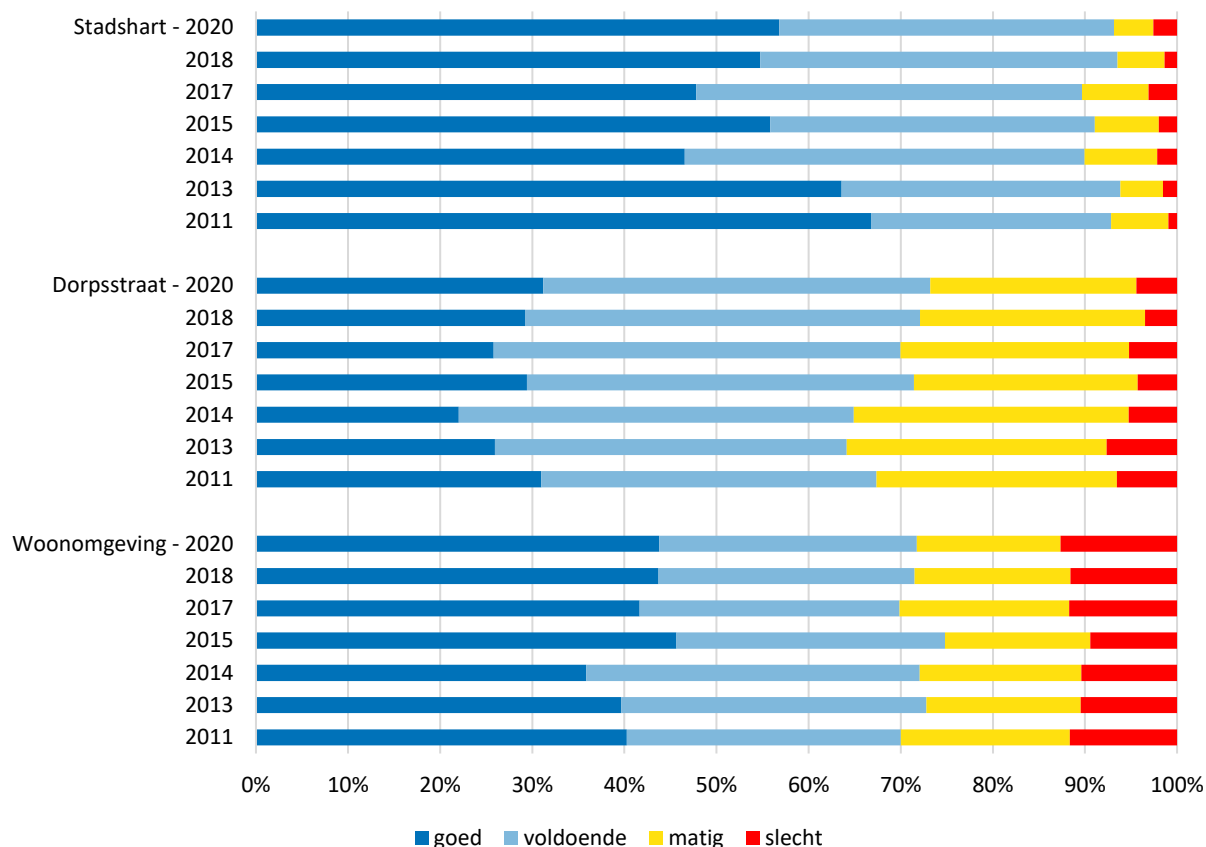
Figuur 3.1 toont de beantwoording van deze vragen in 2020 en in zes voorgaande jaren vanaf 2011.² Uit Figuur 3.1 komt naar voren dat 93,2% van de respondenten die een oordeel hebben gegeven, de mogelijkheid om te parkeren in of bij het Stadshart in 2020 als *goed* of *voldoende* beoordeelt.

Over de parkeermogelijkheden aan of vlakbij de Dorpsstraat zijn de respondenten minder positief. 73,2% geeft een oordeel *goed* of *voldoende*.

Ook over de mogelijkheden in de directe woonomgeving zijn de respondenten niet alleen maar positief. 71,1% van de respondenten beoordeelt de mogelijkheid om te parkeren in de directe woonomgeving als *goed* of *voldoende*. Daarnaast valt op dat het percentage *slecht* aanzienlijk hoger is dan bij het Stadshart en de Dorpsstraat.

² Hoewel de steekproef vanaf 2020 gestratificeerd is getrokken, leverde dit geen grote verschillen in de uitkomsten op. Daarom kunnen de uitkomsten van 2020 vergeleken worden met de voorgaande jaren.

Figuur 3.1: Beoordeling van de mogelijkheid om de auto te parkeren, naar gebied en jaar



3.2. Parkeermogelijkheden in de woonomgeving, onderscheiden naar wijk

Tabel 3.1 geeft de beoordeling van de parkeermogelijkheden in de directe woonomgeving weer, onderscheiden naar de woonwijk of -buurt van de respondent. Het aandeel *goed* of *voldoende* varieert van 60,7% in Seghwaert tot 80,0% in Noordhove. Ook valt op dat het oordeel *slecht* relatief vaak voorkomt in Meerzicht (19,7%), Buytenwegh (18,2%), en Centrum (17,0%).

In Figuur 3.2 zijn de beoordelingen per wijk omgerekend naar een gemiddeld waarderingcijfers tussen 1 en 10.³ In deze figuur kunnen de cijfers van 2020 worden vergeleken met eerdere jaren.⁴

³ Omrekening: *goed* = 10 punten, *voldoende* = 7 punten, *matig* = 4 punten, *slecht* = 1 punt.

⁴ Hoewel de steekproef vanaf 2020 gestratificeerd is getrokken, leverde dit geen grote verschillen in de uitkomsten op. Daarom kunnen de uitkomsten van 2020 vergeleken worden met de voorgaande jaren.

Tabel 3.1: Oordeel over de mogelijkheid om met de auto te parkeren in de directe woonomgeving, naar woonwijk van de respondent*

	Goed (%)	Voldoende (%)	Matig (%)	Slecht (%)	Totaal (%)
Centrum	58 (43,0)	35 (25,9)	19 (14,1)	23 (17,0)	135 (100)
Meerzicht	48 (41,0)	26 (22,2)	20 (17,1)	23 (19,7)	117 (100)
Buytenwegh**	22 (40,0)	16 (29,1)	7 (12,7)	10 (18,2)	55 (100)
De Leyens**	29 (39,2)	28 (37,8)	10 (13,5)	7 (9,5)	74 (100)
Seghwaert	39 (38,2)	23 (22,5)	26 (25,5)	14 (13,7)	102 (100)
Noordhove	42 (60,0)	14 (20,0)	10 (14,3)	4 (5,7)	70 (100)
Rokkeveen	70 (40,0)	61 (34,9)	26 (14,9)	18 (10,3)	175 (100)
Oosterheem	94 (50,3)	50 (26,7)	23 (12,3)	20 (10,7)	187 (100)
Zoetermeer	404 (43,8)	257 (28,0)	143 (15,6)	119 (12,7)	923 (100)

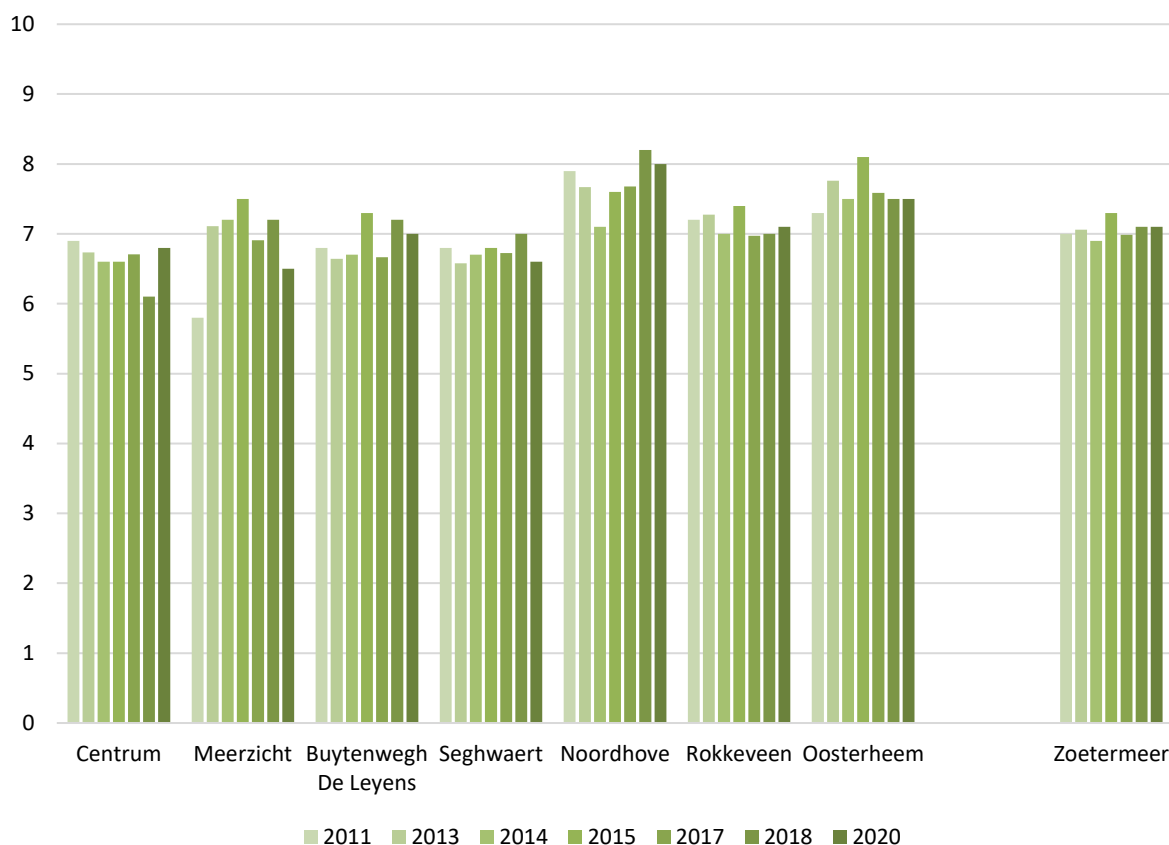
* Respondenten die de vraag niet hebben beantwoord of 'geen oordeel' hebben worden buiten beschouwing gelaten. Ook de 'wijk' Overig & Onbekend blijft buiten beschouwing.

** De buurten Buytenwegh en De Leyens worden naast de wijken als afzonderlijke eenheid getoond.

Uit Figuur 3.2 komt naar voren dat de beoordeling voor Zoetermeer als geheel een redelijk stabiel verloop laat zien. In 2020 komt het gemiddelde uit op een 7,1, net als in 2018. Het verloop in de afzonderlijke woonwijken is grilliger. Toch zijn er wel degelijk verschillen tussen de wijken aan te merken. Zo scoren Noordhove en Oosterheem stevast hoger dan een 7,0. Daartegenover scoren Centrum en Seghwaert juist niet hoger dan een 7,0.

In Figuur 3.2 wordt geen onderscheid gemaakt tussen Buytenwegh en De Leyens. Tussen de buurten is echter wel een verschil te zien. Zo scoort Buytenwegh in 2020 een 6,7 en De Leyens scoort een 7,2.

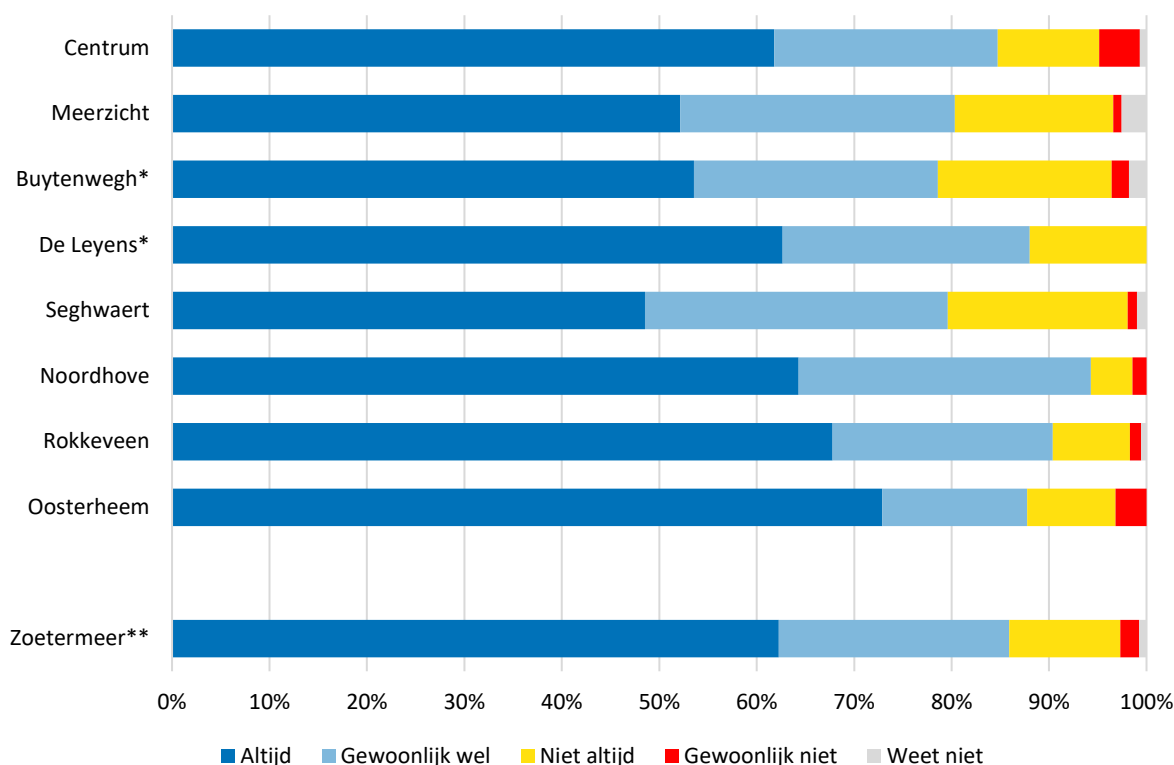
Figuur 3.2: Gemiddelde tevredenheidscijfers over de parkeermogelijkheden in de eigen woonomgeving, naar woonwijk



Ten slotte is aan de respondenten met minimaal één auto in het huishouden ook gevraagd of zij de auto of auto's binnen circa 300 meter van hun woning kunnen parkeren. Figuur 3.3 laat de antwoorden van de respondenten zien. 62,3% van de respondenten kan de auto altijd binnen ca. 300 meter parkeren. Voor 13,3% kan het juist niet altijd of gewoonlijk niet.

Kijkend naar de verschillen tussen de wijken, valt op dat het percentage wat de auto altijd kwijt kan het laagst is in Seghwaert (48,5%), Meerzicht (52,1%), en Buytenwegh (53,6%). In Oosterheem (72,9%) en Rokkeveen (67,8%) kunnen veel respondenten de auto altijd kwijt. In Noordhove is het percentage respondenten dat de auto gewoonlijk wel of altijd kwijt kan met 94,3% het hoogst.

Figuur 3.3: Mogelijkheid om personenauto's in het huishouden binnen ca. 300 meter van de eigen woning te kunnen parkeren, naar wijk (n = 930)



* De buurten Buytenwegh en De Leyens worden naast de wijken als afzonderlijke eenheid getoond.

** Respondenten uit de 'wijk' Overig & Onbekend blijven buiten beschouwing.

3.3. Beoordelingen toegelicht

De respondenten hadden ook de mogelijkheid om hun beoordeling van de parkeermogelijkheden in of bij het Stadshart, aan of bij de Dorpsstraat, en in de directe woonomgeving toe te lichten. Hieronder volgt per gebied een korte weergave van veelgenoemde toelichtingen. Alle toelichtingen zijn terug te vinden in Bijlage 5.

Stadshart

De, over het algemeen, gunstige beoordeling van de parkeermogelijkheden in en om het Stadshart zijn ook terug te zien in de toelichtingen. Bij respondenten met het oordeel *goed* wordt veelgenoemd dat er altijd wel een plek te vinden is. Daarnaast geven veel respondenten aan tevreden te zijn met de eerste twee uur gratis parkeren.

Respondenten die de mogelijkheden beoordelen als *voldoende* geven veelal hetzelfde aan. Als kritische noot wordt toegevoegd dat de tarieven van het betaald parkeren te hoog zijn. Sommige respondenten geven verder aan dat het te druk is op zaterdag / in het weekend.

De respondenten die de mogelijkheden beoordelen als *matig* of *slecht* stellen dat het te druk is en willen graag dat de periode gratis parkeren weer langer wordt dan de huidige twee uur.

Dorpsstraat

De respondenten die de parkeermogelijkheden aan of bij de Dorpsstraat als *goed* beoordelen geven aan dat ze tevreden zijn over de hoeveelheid beschikbare plaatsen. Bij het oordeel *voldoende* wordt vaak de toelichting gegeven dat er, met name op drukke momenten, zoals in het weekend en bij evenementen, maar beperkte ruimte is om te parkeren.

Respondenten die het oordeel *matig* of *slecht* hebben gegeven, geven aan dat dit vooral komt door een tekort aan parkeerplaatsen (vooral tijdens evenementen). Daarnaast geven meerdere respondenten aan dat parkeermogelijkheid aan of bij de Dorpsstraat minimaal is vanuit de richting van Rokkeveen, wat leidt tot omrijden of grotere loopafstanden.

Directe woonomgeving

In Bijlage 5 worden de toelichtingen van de respondenten over de parkeermogelijkheden in de directe woonomgeving weergegeven per woonbuurt. Hier volgt een algemene greep uit de toelichtingen.

De meeste respondenten die de mogelijkheden als *goed* beoordelen, geven aan dat er voldoende parkeerruimte is, of dat zij een plek hebben op het eigen erf of in een parkeergarage.

Bij de andere oordelen worden vaak enkele klachten genoemd. Daarbij wordt zeer vaak genoemd dat er te weinig parkeerplekken zijn, zeker als er ook bezoekers komen. Veel respondenten geven aan dat dit in hun ogen komt doordat het aantal auto's per huishouden is toegenomen of doordat men de eigen parkeerplaats of -garage niet gebruikt.

Verder geven respondenten aan last te hebben van bedrijfsbusjes of bestelwagens. Ook wordt er overlast ervaren door concurrentie met andere parkeerders, voornamelijk personeel van bedrijven in de buurt.

Bijlage 1: Bevolking, steekproef en respons

In de onderstaande tabel worden de Zoetermeerse bevolking (per 1 januari 2020), de steekproef (per 1 september 2020) en de respons van dit deelonderzoek vergeleken aan de hand van de kenmerken geslacht en leeftijd.

Geslacht en leeftijd	Bevolking	Steekproef	Respons
Man 18 < 30 jr.	8,9%	14,4%	6,7%
Vrouw 18 < 30 jr.	8,6%	12,3%	6,1%
Anders 18 < 30 jr.	-	-	0,3%
Man 30 < 40 jr.	7,8%	10,4%	8,2%
Vrouw 30 < 40 jr.	8,2%	10,3%	7,3%
Anders 30 < 40 jr.	-	-	0,2%
Man 40 < 50 jr.	7,4%	8,5%	8,2%
Vrouw 40 < 50 jr.	8,0%	8,9%	9,1%
Anders 40 < 50 jr.	-	-	0,9%
Man 50 < 65 jr.	12,9%	9,5%	11,5%
Vrouw 50 < 65 jr.	14,0%	10,0%	13,8%
Anders 50 < 65 jr.	-	-	0,2%
Man 65 jr. en ouder	11,2%	7,2%	13,6%
Vrouw 65 jr. en ouder	12,8%	8,4%	13,9%
Anders 65 jr. en ouder	-	-	0,0%
Totaal	100,0%	100,0%	100,0%
Aantal	99.825	4.017	1.149*

* 14 van de 1.163 respondenten hebben hun geslacht en/of leeftijd niet opgegeven.

Bijlage 2: Betrouwbaarheid en nauwkeurigheid

De in dit verslag opgenomen uitkomsten hebben betrekking op 1.163 respondenten uit de Stadspeiling 2020 die vragen hebben ingevuld over het onderwerp regionale parken. Over de ‘werkelijkheid’, dat wil zeggen de situatie in de totale populatie van Zoetermeerse 18-plussers, kunnen alleen uitspraken worden gedaan in de vorm van punt- of intervallschattingen.

Bij een puntschatting, dat wil zeggen een schatting in de vorm van één getal, ligt het voor de hand als benadering van de werkelijkheid de uitkomst uit de Stadspeiling te nemen. Wanneer in de respons bijvoorbeeld 40% een bepaald gedrag vertoont, wordt dan aangenomen dat dit ook in de populatie 40% zal zijn. Een dergelijke puntschatting van een percentage zal bijna altijd in meer of mindere mate van de werkelijkheid afwijken.

De kans op een verkeerde schatting kan aanzienlijk worden teruggebracht door de werkelijkheid te schatten in de vorm van intervallen (intervallschattingen).

Het is mogelijk, met behulp van statistische formules, de grootte van een interval zodanig rond de enquête-uitkomst te kiezen dat met een bepaalde mate van zekerheid (veelal ‘betrouwbaarheid’ genoemd) kan worden aangenomen dat het werkelijke percentage zich binnen dat interval bevindt.

In onderstaande tabel is voor verschillende aantallen respondenten en voor verschillende percentages in de respons weergegeven wat de nauwkeurigheidsmarges zijn. Het gaat daarbij om de marges bij 95% betrouwbaarheid. Dit betekent dat als de steekproeftrekking en het onderzoek vele malen zou worden herhaald, het berekende nauwkeurigheidinterval in minstens 95 van de 100 gevallen de werkelijke waarde zou bevatten.

Twee voorbeelden ter verduidelijking:

- Stel dat van alle 1.163 respondenten 30% opvatting A heeft. In werkelijkheid (dus in de totale populatie van Zoetermeesters van 18 jaar en ouder) zal dit percentage dan met 95% zekerheid liggen tussen 27,4% en de 32,6%.
- Stel dat van alle respondenten er 50 gedrag X vertonen. Als van deze 50 personen 60% vrouw is, dan kan met 95% zekerheid gesteld worden dat van alle Zoetermeerse 18-plussers die gedrag X vertonen tussen de 46,4% en 73,6% vrouw is.

Procentpunten waarmee de werkelijke percentages (dus die in de populatie) maximaal kunnen afwijken van die in de respons (bij een betrouwbaarheidsniveau van 95%)

Aantal respondenten	10% of 90%	20% of 80%	30% of 70%	40% of 60%	50%
50	8,3	11,1	12,7	13,6	13,9
100	5,9	7,8	9,0	9,6	9,8
200	4,2	5,5	6,4	6,8	6,9
300	3,4	4,5	5,2	5,5	5,7
400	2,9	3,9	4,5	4,8	4,9
500	2,6	3,5	4,0	4,3	4,4
600	2,4	3,2	3,7	3,9	4,0
700	2,2	3,0	3,4	3,6	3,7
800	2,1	2,8	3,2	3,5	3,5
900	1,9	2,5	2,9	3,1	3,2
1.000	1,8	2,4	2,8	3,0	3,0
1.163	1,7	2,3	2,6	2,8	2,9

Bijlage 3: Vragenlijst

64. Hoeveel personenauto's zijn er in uw huishouden (inclusief leaseauto's en private leaseauto's)?

- 1. geen → ga naar vraag 69
- 2. één
- 3. twee
- 4. drie of meer

65. Hoeveel daarvan zijn leaseauto's of private leaseauto's?

- 1. geen
- 2. één
- 3. twee
- 4. drie of meer
- 5. weet niet

66. Wat vindt u van de mogelijkheden om met de auto te parkeren op elk van de volgende plaatsen?

	1	2	3	4	5
	goed	voldoende	matig	slecht	geen oordeel
- in of vlakbij het Stadshart	<input type="checkbox"/>	<input type="checkbox"/>	<input type="checkbox"/>	<input type="checkbox"/>	<input type="checkbox"/>
- aan of vlakbij de Dorpsstraat	<input type="checkbox"/>	<input type="checkbox"/>	<input type="checkbox"/>	<input type="checkbox"/>	<input type="checkbox"/>
- in uw directe woonomgeving	<input type="checkbox"/>	<input type="checkbox"/>	<input type="checkbox"/>	<input type="checkbox"/>	<input type="checkbox"/>

67. Als u dat wilt kunt u uw antwoorden toelichten.

a. parkeren Stadshart:

b. parkeren Dorpsstraat:

c. parkeren directe woonomgeving:

68. Kunt u de personenauto('s) in uw huishouden binnen ca. 300 meter van uw woning parkeren?

- 1. ja, altijd
- 2. ja, gewoonlijk wel
- 3. nee, niet altijd
- 4. nee, gewoonlijk niet
- 5. weet niet

LET OP: ga nu door naar vraag 70

69. Waarom is er geen personenauto in uw huishouden?

LET OP: meer antwoorden mogelijk.

- mijn huishouden maakt gebruik van huurauto's of deelauto's
- ik leen / we lenen wel eens een auto
- mijn huishouden deelt een auto met één of meer andere huishoudens
- mijn huishouden gebruikt één of meer bedrijfsauto's
- niemand in mijn huishouden heeft een rijbewijs
- vanwege ouderdom of fysieke beperkingen
- een auto is te duur
- er zijn te weinig parkeermogelijkheden in de directe woonomgeving
- uit principe (milieu / duurzaamheid)
- anders, namelijk:

70. Een deelauto is een auto die door verschillende huishoudens gebruikt kan worden.

Overweegt u de mogelijkheid om in de toekomst een deelauto te gaan gebruiken?

- 1. ja
- 2. nee
- 3. nog niet over nagedacht
- 4. niet van toepassing: ik maak al gebruik van deelauto's

Bijlage 4: Rechte tellingen

64: Hoeveel personenauto's zijn er in uw huishouden (inclusief leaseauto's en private leaseauto's)?

	Aantal	%
Geen	114	9,8
Eén	636	54,7
Twee	352	30,3
Drie of meer	58	5,0
Subtotaal	1.160	100
Niet geantwoord	3	
Totaal	1.163	

65: Hoeveel daarvan zijn leaseauto's of private leaseauto's?

	Aantal	%
Geen	821	79,0
Eén	190	18,3
Twee	20	1,9
Drie of meer	2	0,2
Weet niet	6	0,6
Subtotaal	1.039	100
Niet geantwoord	7	
Niet van toepassing	117	
Totaal	1.163	

66a: Wat vindt u van de mogelijkheden om met de auto te parkeren in of vlakbij het Stadshart?

	Aantal	%
Goed	573	55,2
Voldoende	367	35,4
Matig	43	4,1
Slecht	26	2,5
Geen oordeel	29	2,8
Subtotaal	1.038	100
Niet geantwoord	8	
Niet van toepassing	117	
Totaal	1.163	

66b: Wat vindt u van de mogelijkheden om met de auto te parkeren aan of vlakbij de Dorpsstraat?

	Aantal	%
Goed	297	28,7
Voldoende	400	38,6
Matig	213	20,6
Slecht	42	4,1
Geen oordeel	83	8,0
Subtotaal	1.035	100
Niet geantwoord	11	
Niet van toepassing	117	
Totaal	1.163	

66c: *Wat vindt u van de mogelijkheden om met de auto te parkeren in uw directe woonomgeving?*

	Aantal	%
Goed	446	43,1
Voldoende	285	27,5
Matig	159	15,3
Slecht	129	12,5
Geen oordeel	17	1,6
Subtotaal	1.036	100
Niet geantwoord	10	
Niet van toepassing	117	
Totaal	1.163	

68: *Kunt u de personenauto('s) in uw huishouden binnen ca. 300 meter van uw woning parkeren?*

	Aantal	%
Altijd	653	62,7
Gewoonlijk wel	247	23,7
Niet altijd	113	10,9
Gewoonlijk niet	20	1,9
Weet niet	8	0,8
Subtotaal	1.041	100
Niet geantwoord	5	
Niet van toepassing	117	
Totaal	1.163	

69: *Waarom is er geen personenauto in uw huishouden (meer antwoorden mogelijk)?*

	Aantal	%
Huishouden maakt gebruik van huurauto's of deelauto's	4	3,6
Huishouden leent wel eens een auto	10	9,0
Huishouden deelt een auto met één of meer andere huishoudens	0	0,0
Huishouden gebruikt één of meer bedrijfsauto's	3	2,7
Niemand in het huishouden heeft een rijbewijs	32	28,8
Vanwege ouderdom of fysieke beperking	26	23,4
Een auto is te duur	32	28,8
Er zijn te weinig parkeermogelijkheden in de directe woonomgeving	1	0,9
Uit principe (milieu / duurzaamheid)	19	17,1
Anders	22	19,8
Subtotaal (respondenten)	111	
Niet geantwoord	3	
Niet van toepassing	1.049	
Totaal (respondenten)	1.163	

70: *Een deelauto is een auto die door verschillende huishoudens gebruikt kan worden.*

Overweegt u de mogelijkheid om in de toekomst een deelauto te gaan gebruiken?

	Aantal	%
Ja	40	3,5
Nee	904	79,0
Nog niet over nagedacht	189	16,5
Niet van toepassing: maakt al gebruik van deelauto's	11	1,0
Subtotaal	1.144	100
Niet geantwoord	19	
Totaal	1.163	

Bijlage 5: Toelichtingen

67a: Toelichting bij beoordeling parkeren in of vlakbij het Stadshart (oordeel = “goed”)

- 2 uur gratis in een parkeergarage (8 keer genoemd)
- Altijd plaats (4 keer genoemd)
- Altijd plek, goed betaalbaar
- Altijd plek, wel jammer dat het betaald parkeren is (2 keer genoemd)
- Altijd ruimte in een parkeergarage (6 keer genoemd)
- Altijd wel plek, maar ga zoveel mogelijk met de fiets (2 keer genoemd)
- Bij de bioscoop. Daar is het het goedkoopst en is altijd plek
- Blijf gratis
- Buitengebieden met parkeerbeugels moeten blauwe zone worden
- De aanwezige parkeerplaatsen zijn op het moment dat ik ze nodig heb, beschikbaar (2 keer genoemd)
- Er is altijd plaats onder de AH of onder de Mediamarkt. Als het moet, kan je zelfs bij de Hoogvliet gaan staan
- Er is veel ruimte
- Er zijn heel veel parkeergelegenheden in het Stadshart. Het is vaak druk, maar dan is er genoeg plek voor iedereen
- Er zijn genoeg GRATIS parkeerplaatsen rondom het Stadshart te vinden
- Fijn dat er gekeken wordt naar mogelijkheden voor familie om langer te parkeren. Mijn moeder woont in het Stadshart en dan is het fijn om niet op de klok te kijken om op tijd de auto uit de parkeerplaats te halen. Jammer dat het van 3 naar 2 uur gratis parkeren is gegaan
- Ga zelf op rustige uren en zelden een probleem. In drukke uren wel vervelend, vaak volle parkeergarages
- Gaat prima, omdat we die vanaf de zuidkant, dus Driemanspolder, naderen. Veel parkeermogelijkheden
- Garages nog steeds goedkoop mogelijk, maar wordt elk jaar minder
- Genoeg garages (17 keer genoemd)
- Genoeg parkeergarages. Alleen vlak voor Sint of Kerst is het zoeken naar plekje (2 keer genoemd)
- Genoeg parkeerplaatsen (8 keer genoemd)
- Goed dat het gedeeltelijk gratis is

- Goed en gratis (6 keer genoemd)
- Goed, maar de parkeertarieven zijn te hoog
- Goed, door de parkeergarages (7 keer genoemd)
- Goede parkeergelegenheden, betaalbaar
- Het zou handig zijn als je bij het binnenrijden via de grote toegangswegen kunt zien waar/hoeveel plek er in de garages is
- Hier hebben ze meer, dus wel handig als je voor wat grotere boodschappen e.e.a. in de koffer van je auto kan stoppen tussendoor
- Ik ga meestal lopend, maar als ik een keer naar de AH ga voor veel boodschappen, dan kan ik altijd mijn auto wel kwijt
- Ik ga nooit als het druk is
- Ik heb een parkeervergunning
- Ik vind dat er genoeg parkeerplaatsen zijn. Mag wel terug naar de eerste drie uur vrij parkeren
- Ik vind het belangrijk om te kunnen parkeren vlakbij Stadshart, omdat als er geen parkeermogelijkheden zijn, moet ik nieuwe manieren vinden om daar naar toe te gaan. En als ik met de bus daar naar toe wil gaan, moet ik vaak meer dan een half uur wachten
- Ik wil meer fietsparkeergelegenheden
- Jammer dat het aantal uren gratis parkeren is ingekort (5 keer genoemd)
- Kort parkeren gratis, prima
- Laat de mensen maar gelijk betalen, komen ze misschien vaker op de fiets
- Meerdere ruim opgezette parkeermogelijkheden. Eerste twee uur gratis (vind ik een plus wanneer er even snel een boodschap moet worden gedaan) en kentekenherkenning waardoor uitrijden zo goed als vloeien verloopt, erg tevreden!
- Meestal genoeg ruimte in de parkeergarages
- Mensen met een beperking moeten dichterbij kunnen parkeren. Niet iedereen heeft een invalide parkeervergunning
- Naar mijn idee voldoende garages, echter zijn de plaatsen in de garage nogal krap. Zeker met de formaten van de auto's die steeds breder/groter worden
- Nu veel te duur om te parkeren, tijden tot laat in de avond betaald is niet oke
- Onbetaald parkeren moet weer naar 3 uur in alle parkeergarages. Ik ga nu vaak niet over tot aankoop omdat mijn parkeermeter afloopt. Betalen weiger ik, na 2 uur, dus het Stadshart mist klandizie daardoor

- Over het algemeen prima. Buiten Coronatijd soms volle parkeergarages op zaterdag
- Prettige garage: goed verlicht, direct in winkelgebied, eerste twee uur zonder kosten
- Prima garages, voldoende plek. Eerste 2 uur gratis, aantrekkelijk voor omliggende gemeentes
- Prima, 2 uur vrij parkeren is ook prima. Nooit veranderen, daarmee jaag je de klanten naar Leidschenhage. Dat zou de doodsteek voor het Stadshart zijn
- Tekort aan laadpalen. Gebouw Beaurivage 0 laadpalen en 5 hybride auto's

67a: Toelichting bij beoordeling parkeren in of vlakbij het Stadshart (oordeel = "voldoende")

- 2 uur gratis parkeren is voor ons voldoende behalve als we uitgaan daar. Daar valt mee te leven
- 2 uur gratis is heel netjes (2 keer genoemd)
- Afhankelijk van het tijdstip kun je soms moeizaam parkeren omdat alle garages vol zijn. Het is wel prettig dat de eerste 2 uur gratis zijn (2 keer genoemd)
- Alleen heel vervelend dat de prijzen en tijden zijn gestegen in prijs (5 keer genoemd)
- Als bezoeker voldoende, behalve op zaterdagen (5 keer genoemd)
- Als ik er kom is er meestal wel plek
- Betaald parkeren Maaiveld afschaffen graag
- Betaalde zones strekken te ver buiten het Stadshart
- Bij drukte volle parkeergarages (3 keer genoemd)
- De garage vind ik niet fijn. Parkeer meestal bij Vlamingstraat
- Eigen plek in het Stadshart
- Er is voldoende ruimte (21 keer genoemd)
- Garage's prima. Betaalde plaatsen vind ik onduidelijk. Zeker de nieuwe tijden (na 18:00) vind ik persoonlijk nutteloos
- Genoeg parkeergarages. Soms is het fijn om je auto niet in een parkeergarage te hoeven zetten. Ik zou het dus fijn vinden als er meer parkeerplekken komen buiten een garage (2 keer genoemd)
- Het 3 uur gratis parkeren was destijds erg netjes. In sommige garages waar dat naar 1 uur is gegaan is jammer
- Het is soms druk om parkeerkelders in of uit te rijden. Stimuleer daarom andere vormen van transport naar het Stadshart. Meer fietsplekken of parkeerplaatsen buiten het Stadshart en dan OV goedkoop maken naar centrum

- Het kan aardig druk zijn. Toch lijkt er voldoende ruimte en plaatsen voor parkeren te zijn
- Jammer dat 3 uur vrij parkeren, naar 2 uur is gegaan. In geval v.h. volgen van een cursus etc. sta je altijd voor parkeerkosten! (3 keer genoemd)
- Niet op zaterdag of zondagmiddag en het tarief voor parkeren, langer dan 2 uur is wel erg fors gestegen in de afgelopen jaren
- Parkeervakken in garages zijn te smal → beschadigingen (2 keer genoemd)
- Parkeren is voldoende omdat er bijna altijd wel ergens een parkeergarage plek heeft. Echter vind ik sommige parkeergarages vervelend om te parkeren vanwege de opbouw van de parkeergarage en de breedte die de auto “nodig” heeft
- Rommelig door overal parkeergarages en terreinen
- Tarief parkeermeters hoog
- Verschillende parkeertarieven is onzin. 1 tarief
- Volgens mij is er genoeg. Moet zeker niet meer komen
- Wordt steeds drukker m.u.v. Coronatijdperk

67a: Toelichting bij beoordeling parkeren in of vlakbij het Stadshart (oordeel = “matig”)

- Ben afhankelijk van een invalide parkeerkaart
- Daar kom ik heel weinig (2 keer genoemd)
- De garages zijn vaak vol (4 keer genoemd)
- De meeste van de parkeergarages zijn lastig om in te manoeuvreren met wat grotere auto's (3 keer genoemd)
- Door verbouwing van kantoorruimte tot woonruimte is geen rekening gehouden met parkeerdruk. Garages staan vol met auto's van bewoners waardoor voor winkelend publiek steeds minder plaats is in de garages
- Eerste 3 uur gratis had mogen blijven
- In het weekend niet te doen. Vermijd daarom in het weekend het Stadshart
- Snel moeten betalen
- Te kort en te duur. Zeker bij bezoek Stadstheater

67a: Toelichting bij beoordeling parkeren in of vlakbij het Stadshart (oordeel = “slecht”)

- 2 uur parkeren. Veel te kort
- Afhankelijk van een parkeergarage

- Als ik onderlangs bij het Stadshart wil parkeren, dan moet ik dit op de invalideplaats doen. Deze zijn regelmatig bezet. Mijn moeder woont op de Promenade en ik zet hem dan neer bij nummer 13 op de plaats laden en lossen. Ik ben mantelzorder voor haar dus heb geregeld boodschappen voor haar. Zij krijgt als bewoner geen p1-kaart, die we wel jaren hebben gehad. Deze is afgeschaft want de bewoner moet dan een auto op naam hebben. Dit werd mij door de gemeenteambtenaar gezegd. Maar ook dit kan niet want iemand die geen rijbewijs heeft mag geen auto op haar naam hebben. Dus als mijn zoon mijn moeder naar huis toe brengt moet hij haar op een schuine stoep achterlaten met de boodschappen bij haar. Hij moet dan vervolgens de auto bij de AH parkeren en dan weer naar mijn moeder toe lopen. Het is te zot voor woorden een mens van 87 met rollator op een schuine stoep achterlaten in stille, enge Onderlangs waar geregeld hangjongeren zijn. En haar dan aan haar lot alleen overlaten om vervolgens haar naar haar woning te begeleiden
- Betaald parkeren is te duur (lopen is beter)
- Bezoek bij familie in Dublinstraat is altijd betaald, terwijl de eerste 2 uur in garages gratis is!
- Bijna overal betalen
- De ambtenaren van de gemeente zetten de Londonstraat altijd vol. Hier wonen mijn ouders en ik kan doordeweeks nooit in de buurt parkeren. En het is belachelijk dat het betaald parkeren tot 23:00 uur is
- Duur
- Garages meestal vol op momenten dat ik er kom (2 keer genoemd)
- Ik woon in het Stadshart. Grote frustratie is dat wij per maand veel betalen voor het parkeren en soms erg lang moeten wachten als we de garage in willen rijden
- In de meeste gevallen is het kenteken parkeren, daar moet je bij ouderen al niet mee aankomen
- In het weekend nauwelijks mogelijk (2 keer genoemd)
- Parkeren in de stad is oké, maar ik werk in de stad en om voor langere termijn te parkeren elke dag is de garage te duur
- Te ver lopen
- Te weinig ruimte voor de bewoners
- Zou gratis moeten zijn

67a: *Toelichting bij beoordeling parkeren in of vlakbij het Stadshart (oordeel = “geen oordeel”)*

- Altijd op de fiets (5 keer genoemd)
- Ik loop naar het Stadshart (2 keer genoemd)
- Ik loop of fiets
- Wij hebben een invalide kaart

67b: *Toelichting bij beoordeling parkeren aan of vlakbij de Dorpsstraat (oordeel = “goed”)*

- 3 uur parkeren bij begraafplaats achter de kerk, prima (2 keer genoemd)
- Achter de Dorpsstraat groot parkeerterrein met garage + parkeerplaats Pilatusdam
- Altijd plek (3 keer genoemd)
- Bijna altijd plaats, wel smal bij in- en uitrijden (Pilatusdam)
- Dat is wat lastiger en wat benauwd, je moet erg voorzichtig zijn
- Duur
- Er is altijd plek in de garage naast het CKC (dus niet die onder het CKC)
- Er is gewoon een enorme parkeerplaats. Als die vol is zou ik niet in de Dorpsstraat willen lopen, veel te druk
- Genoeg parkeerplaatsen / ruimte (7 keer genoemd)
- Gratis parkeerterrein
- Het is een beetje lastig soms, maar als je een paar meter lopen niet erg vindt, dan is er geen probleem (2 keer genoemd)
- Prima parkeren (3 keer genoemd)
- Soms even zoeken naar een plekje, zet de auto meestal “beneden/overdekt”, blijkbaar willen veel mensen dat niet waardoor het op straatniveau nogal druk is
- Wel goed denken aan je parkeerkaart

67b: *Toelichting bij beoordeling parkeren aan of vlakbij de Dorpsstraat (oordeel = “voldoende”)*

- Aan de Pilatusdam is het voldoende, maar meestal lopen we erheen
- Af en toe erg druk (6 keer genoemd)
- Altijd plek als ik er kom (2 keer genoemd)
- Beperkte hoeveelheid parkeerplaatsen (5 keer genoemd)
- Bij evenementen vaak moeilijk kunnen parkeren. Bij geen evenementen makkelijk parkeren

- Bij het CKC is voldoende plek
- Daar is zelfs de mogelijkheid om 3 uur gratis te parkeren
- De parkeerplaatsen staan onduidelijk aangegeven
- Er zijn voldoende parkeerplaatsen (17 keer genoemd)
- Gezien de hoeveelheid ruimte die beschikbaar is in de buurt, vind ik het Voldoende, echter is het altijd wel moeilijk een plek te vinden
- Goede plekken, maar niet genoeg
- Het kan beter, maar ik weet geen oplossing (2 keer genoemd)
- Het oordeel zal “matig” of “slecht” worden als de tijdelijke Parking Dobbe komt te vervallen. Mijns inziens moet deze parking definitief worden
- Is ook woonomgeving. Op zaterdag en tijdens evenementen zijn er te weinig parkeerplekken. Ik hoop dat de “tijdelijke” parkeerplaats Leidsewallen blijft nu er flink wat gezinnen bij komen door de nieuwbouw op nr 34-36
- Je moet weten waar je naartoe moet en dan sta je goed. Als je onbekend bent met de Dorpsstraat kan het lastiger zijn
- Minder beschikbaarheid, meer betaald
- Onveilige parkeerplaats achter de Hoogvliet. Regelmatig is het er chaotisch
- Op bepaalde tijden geen parkeerplek vrij, maar over het algemeen goed. Blauwe zone prettig
- Op drukke avonden loop de parkeerplaats snel vol (2 keer genoemd)
- Parkeerplaats bij die veel ruimte heeft. Fijn dat je 2 uur gratis kan parkeren
- Rommelig door overal garages en terreinen
- Soms maken de smalle straten het moeilijk om te parkeren
- Soms moet ik iets verder parkeren dan waar ik zou willen (4 keer genoemd)
- Soms moet je even weten waar nog extra parkeerplaatsen zijn (voor de echter Zoetermeerder)
- Soms volle parkeerplaatsen, onhandige aanrijroutes
- Te kort en te duur. Zeker bij bezoek restaurants in de avonduren
- Toegang tot parkeerterreinen niet altijd gebruiksvriendelijk
- Vind dat het overdekte gedeelte wel wat vaker schoon mag worden gemaakt. Het wordt vaak gebruikt als hangplek voor jongeren, blowen etc.
- Voor boodschappen niet ideaal

67b: *Toelichting bij beoordeling parkeren aan of vlakbij de Dorpsstraat (oordeel = “matig”)*

- “Blauwe” zones strekken te ver buiten de Dorpsstraat
- Beperkte mogelijkheid, komend vanaf Rokkeveen. Alleen bij de molen
- Bij evenementen is het lastiger
- De blauwe zone is mooi, maar te weinig. Daarna moet je betaald parkeren als er geen plek is
- Dorpsstraat is slecht te bereiken met auto en parkeergelegenheid is nog veel minder dan bij het centrum
- Drukke door kerk en winkelpubliek
- Er is wel ruimte, maar ik heb het idee dat er te weinig is
- Er zijn niet veel/grote parkeergelegenheden (17 keer genoemd)
- Er zijn vaak te weinig plekken of er wordt te breed geparkeerd door andere auto's waardoor het lastig is om in te parkeren (2 keer genoemd)
- Erg druk (15 keer genoemd)
- Grootste parkeerterrein ligt aan de andere kant van de Dorpsstraat, waardoor wij moeten omrijden
- Iets te weinig, vooral op zaterdagen
- Ik moet goed mijn best doen en anders betaald parkeren
- Is niet erg, moet niet te druk worden; gaan ze maar op de fiets
- Kosten hoog, weinig plek
- Lastiger – eigenlijk alleen bij CKC of bij de molenkant
- Niet zo handig om te weten waar te parkeren
- Op de een of andere manier voelt het als een drempel om bij de Dorpsstraat te parkeren. Komt ook door het omrijden vanuit Rokkeveen om bij de grotere parkeerplaats te komen. Aan de kant van de Stationsstraat is parkeerplaats beperkter. Het is gewoon geen fijne parkeerplaats
- Parkeerautomaat (betaald) werkt vaak niet en alternatief is enkel blauwe lijn
- Pilatusdam is te klein, andere P ook groot
- Redelijk te doen en helaas niet helemaal gratis
- Soms even zoeken naar een plek en dan niet vergeten de parkeerschijf achter de voorruit te plaatsen
- Te kleine parkeerplaatsen
- Weinig praktische parkeerplekken

67b: *Toelichting bij beoordeling parkeren aan of vlakbij de Dorpsstraat (oordeel = “slecht”)*

- Alles is betaald parkeren daar
- Beter parkeren is nodig
- Bijna geen gelegenheid (5 keer genoemd)
- Dat is een crime (2 keer genoemd)
- Duur (2 keer genoemd)
- Ik werk in de Dorpsstraat. Als ik moet werken, moet ik een groot stuk wandelen en ik ben een keer mijn vergunning vergeten neer te leggen en ik kreeg meteen een boete en kon er niet verder in bezwaar tegen gaan, terwijl ik er bijna elke dag sta
- Nooit plek (2 keer genoemd)
- Volstrekt onvoldoende op loopafstand (3 keer genoemd)
- Weinig parkeerplaatsen en zou gratis moeten zijn

67b: *Toelichting bij beoordeling parkeren aan of vlakbij de Dorpsstraat (oordeel = “geen oordeel”)*

- Altijd op de fiets (5 keer genoemd)
- Ik kom daar (bijna) nooit (3 keer genoemd)
- Ik ga daar altijd lopend naartoe (2 keer genoemd)
- Ik loop of fiets
- Woon er vlakbij

67c: *Toelichting bij beoordeling parkeren in de directe woonomgeving (oordeel = “goed”)*

Buurt	Toelichting
Dorp	<ul style="list-style-type: none">• Eigen oprit
Stadscentrum	<ul style="list-style-type: none">• Parkeertarieven veel te hoog. Bezoekersregeling is goed• Privé parkeerplek (2 keer genoemd)• Waarom krijg ik maar voor 1 auto per keer een bezoekerspas? Heb soms meerdere mensen op visite, met meer auto's dus
Palenstein	<ul style="list-style-type: none">• Tot nu toe voldoende parkeerplaatsen
Driemanspolder	<ul style="list-style-type: none">• In onze wijk is e.e.a. nog ruim opgezet met voldoende parkeergelegenheid. Ook bezoekers hoeven niet te zoeken naar een plekje; dat is voor ons zeer belangrijk (2 keer genoemd)• In overdekte parkeergarage (2 keer genoemd)

- Voldoende parkeergelegenheid (2 keer genoemd)
- Meerzicht-west
- Altijd voldoende plek
 - Eigen carport
 - Ik heb 7 parkeerplaatsen op eigen terrein
 - Prima in de straat waar ik woon
 - Vrij parkeren
 - Zelf eigen parkeerplaats, maar wel veel last van geparkeerde auto's op woonerf die niet in parkeervakken staan
- Meerzicht-oost
- Geen problemen
 - Genoeg parkeergelegenheid (4 keer genoemd)
 - Meestal voldoende ruimte. Heel soms is het nodig om bij het parkeerterrein van een naastgelegen flat te parkeren als je 's avonds laat nog wil parkeren
 - Prima
- Buytenwegh
- Als de bewoners van de hofjes zich gewoon houden aan waar ze mogen staan, is er voldoende gelegenheid
 - Eigen parkeerplek
- De Leyens
- Eigen garage
 - Goed vanwege eigen carport (3 keer genoemd)
 - Hebben eigen parkeerplekken voor de deur bij ons op het plein, hierdoor nooit moeite met parkeren
 - Prima parkeerplaats (2 keer genoemd)
 - Voor de 2^e auto is niet altijd plaats
- Seghwaert-zuidwest
- Goed, maar er wordt veel fout geparkeerd in de omgeving!
 - Soms al een probleem door de vele bedrijfsbussen die er staan, of auto's van personen die de kerk bezoeken
- Seghwaert-noordoost
- Begint wel voller te worden, maar over het algemeen is er altijd wel iets te vinden
 - Parkeren is hier goed te doen, mits je niet op een superdruk tijdstip aankomt
 - Voldoende plek. Echter soms wel veel busjes bij de Esso
 - Voor het huis heb ik eigen grond

- Noordhove-west
 - Eigen parkeerplaatsen op erf
 - Parkeergarage bij appartement
 - Ruim voldoende voor alle huishoudens
- Noordhove-oost
 - 9 van de 10 keer plaats voor het huis en anders is er parkeerplaats iets verder achter het huis
 - Eigen groot terrein
 - Genoeg ruimte, gratis
 - Ruim en voldoende
 - Veel parkeerruimte bij ons in de buurt
- Rokkeveen-west
 - Eigen oprit
 - Er is een parkeergarage waardoor er buiten ruim voldoende parkeerplaatsen zijn
 - Goed
 - Gratis en voldoende parkeerplaats
 - Meer elektrische laadpalen. Ook de mogelijkheid voor een privé paal als je géén oprijlaan bezit
 - Voldoende ruimte, alhoewel er overdag steeds minder ruimte is door parkeren van werknemers van Oracle CS
- Rokkeveen-oost
 - Eigen parkeerterrein
 - Er is voldoende parkeerruimte. Toch zetten bewoners aan het Napelsgeel regelmatig auto's op plaatsen die daarvoor niet bestemd zijn. Daarmee hinderen zij bewoners met een privéparkeerplaats. BOA's zouden hier moeten handhaven
 - Er wordt soms erg slordig langs de weg geparkeerd. Soms zelfs op de stoep om een elektrische auto op te laden, waardoor je er met een tweelingkinderwagen of rolstoel niet meer langs kan
 - Ik kan altijd in de straat parkeren (2 keer genoemd)
 - Voldoende parkeerruimte
- Oosterheem-zuidwest
 - Parkeren op eigen grond
 - Ruim voldoende, maar veel auto's staan onnodig naast de parkeervakken geparkeerd

- | | |
|--------------------------|---|
| Oosterheem-
noordoost | <ul style="list-style-type: none"> • Bij mijn huis is voldoende parkeergelegenheid • Eigen garage/oprit (5 keer genoemd) • Eigen parkeerplaats in de flat (3 keer genoemd) • Er is overal genoeg ruimte • Goed en netjes. Jammer dat mensen uit andere straten hun auto bij ons voor de deur parkeren als het daar vol is. Zo moet ik mijn auto weer ergens anders kwijt, bewust zet ik de mijne dan weer een stukje verder zodat ik niet voor de deur van een buurt sta • Op eigen terrein, verder is het niet zo best |
| Overig /
onbekend | <ul style="list-style-type: none"> • Altijd plaats • Eigen ontheffing (2 keer genoemd) • Eigen plek (2 keer genoemd) • Eigen terrein (3 keer genoemd) • Krap • Meestal is er wel plek vlakbij ons huis • Ruim voldoende mogelijkheden (4 keer genoemd) • Vervelend: veel bestelbussen! Hinderlijk, gevaarlijk en je uitzicht verdwijnt |

67c: Toelichting bij beoordeling parkeren in de directe woonomgeving (oordeel = "voldoende")

- | Buurt | Toelichting |
|----------------|--|
| Dorp | <ul style="list-style-type: none"> • Best wel oké. Ze hebben alleen de wijk hier aangepast, maar er zijn makkelijk meerdere parkeermogelijkheden • Is ook de Dorpsstraat • Net voldoende, zeker niet altijd • Veel last van personeel Nutricia |
| Palenstein | <ul style="list-style-type: none"> • Er is geen probleem met parkeren |
| Driemanspolder | <ul style="list-style-type: none"> • Betaald parkeren is onbetaalbaar |

- Dunantstraat heeft voldoende parkeerplaatsen voor de flat, maar als je na 18:00 thuiskomt, dan staat het helemaal vol met auto's van andere flats en moet je elders gaan rondrijden
 - Vaak vol, wel veel plekken
 - Veel mensen die in het Stadshart (of omgeving) werken, waar het betaald parkeren is, parkeren overdag bij mijn woning in de straat. Hierdoor is het overdag erg druk met parkeren. Meestal ben ik pas laat thuis uit werk, waardoor ik hier geen last van heb, maar als ik wel eens vrij ben, kan ik mijn auto niet kwijt
 - Voldoende plaatsen, soms een blok verder staan i.v.m. drukte
 - Wij hebben mogelijkheden gecreëerd om op eigen grond meerdere auto's te kunnen parkeren. Straat staat vol met geparkeerde Stadshart-bezoekers, dus geen ruimte voor eigen bezoekers, gevaarlijke situaties bij uitrijden nog daargelaten!
- Meerzicht-west
- Carport aan huis
 - Geen probleem. Jammer van de bomen, waardoor er veel duivenpoep op de auto's komt
 - Goede parkeergelegenheid voor de bewoners zelf, maar minder goed voor bezoek. Daarvoor zijn er te weinig parkeerplekken
 - Wordt met de dag drukker en gele lijnen worden genegeerd, en nooit bekeurd. Dat levert vaak gevaarlijke situaties op. Parkeervakken op wegdek verven zorgt voor meer plek, omdat men niet (meer) normaal kan parkeren (lees: egoïstisch en/of asociaal gedrag)
- Meerzicht-oost
- Parkeren wordt steeds moeilijker. Er staan steeds meer auto's die niet van bewoners uit de directe buurt komen
- Buytenwegh
- Dat is voldoende. Alleen zetten mensen die in het Stadshart werken de auto tegenwoordig hier neer, waardoor er weinig plek is voor ons. En de burens hebben 4 auto's
 - Genoeg plekken, maar wel veel plekken direct onder grote bomen, waardoor de kans 100% is dat je auto de volgende dag compleet ondergepoept is. Deze plekken worden dan ook niet gebruikt door

de bewoners, omdat ze hiervan op de hoogte zijn. Veel mensen parkeren hun auto liever een straat verder dan onder deze bomen

- Komt zelden voor dat er geen plek is
 - Onvoldoende voor visite
 - Soms erg vol, i.v.m. huishoudens met meerdere auto's (2 keer genoemd)
- De Leyens
- Eigen plek in de garage en op parkeerterrein
 - Er is voldoende plek. Toch parkeren mensen op straat
 - Genoeg parkeergelegenheid, maar niet de grootste en handigste parkeervakken. (je moet een drempel op, waar soms een kuil voor zit)
 - Heb eigen garage. Voor bezoek lukt het meestal wel om een plekje te vinden
 - Is soms lastig omdat er veel geparkeerd wordt door mensen die daarna met de sprinter gaan of naar het ziekenhuis. Ook veel voor bezoek aan de lokale winkels
 - Veel rotzooi van de bomen boven de parkeerplaatsen op de auto (vogelpoep, stuifmeel. De auto zit altijd onder)
- Seghwaert-zuidwest
- 1 auto op eigen grond
 - Parkeergarage voor één auto, waarvoor we jaarlijks betalen
- Seghwaert-noordoost
- Soms lastig omdat er steeds meer auto's komen (2 keer genoemd)
- Noordhove-west
- Wordt vaak dubbel geparkeerd, of zo dat je heel moeilijk van je plek weg kunt
- Noordhove-oost
- Steeds drukker, per gezin soms meerdere auto's
- Rokkeveen-west
- Genoeg mogelijkheden
 - Tot nu toe genoeg ruimte, maar met de bouw van twee woontorens en verzorgingstehuis (oplevering volgend jaar) te weinig ruimte
 - We hebben zelf een eigen parkeerplaats en 1 auto. Dus nooit een probleem
- Rokkeveen-oost
- Aan de Natuursteenlaan is beperkte parkeermogelijkheid en zeker aan elektrische oplaadpunten

- Alleen als ik 's avonds laat thuiskom soms geen plek. Begin deze maand twee plekken voor elektrische auto's gemaakt, echter heeft hier niemand die, dus er heeft nog niemand gestaan...
 - Als je vroeg thuiskomt, in de avond niet genoeg (2 keer genoemd)
 - Ik ben gepensioneerd en dus veel thuis, zodoende heb ik altijd parkeerruimte
 - In de groenbuurt Paletsingel is de laatste tijd steeds minder parkeerplek voor bewoners
 - Komen steeds meer auto's per huishouden, begint dan krap te worden (2 keer genoemd)
 - Normaliter goed, slecht bij activiteiten op Picassolyceum. Parkeerplaats maken aan de andere kant van de school zou oplossing kunnen zijn. Dan misschien ook minder overlast na afloop van activiteiten
 - Soms net iets te weinig door anderen die in ons deel parkeren
- Oosterheem-zuidwest
- Eigen parkeerplaatsen en over het algemeen ook voldoende publieke plaatsen
 - Heb daar erg veel last. Zeker 's avonds en in de weekenden van geparkeerde bedrijfswagens in de woonwijk. Die zouden naar eigen parkeerterreinen moeten om overlast hiervan te beperken
 - In het weekend is het wel een stuk drukker
- Oosterheem-noordoost
- Dankzij de mogelijkheid van parkeren op eigen grond zijn de mogelijkheden goed, anders zou het oordeel "slecht" zijn (3 keer genoemd)
 - Eigen oprit (2 keer genoemd)
 - Er zijn net iets te weinig parkeerplaatsen in verhouding tot het aantal auto's in de straat
 - Erg weinig plekken
 - In eigen straat beperkte parkeerplaats
 - i.v.m. winkelcentrum en vooral de sportschool is het soms lastig parkeren
 - onvoldoende. Veel bewoners met twee auto's (2 keer genoemd)
 - prima, behalve tijdens schooltijden

Overig /
onbekend

- 's Avonds en in het weekend is parkeren niet te doen
- Soms worden de ongeschreven parkeerregels gebroken door de burens, waardoor ik een hele 3 meter verder moet lopen
- Als die lui van het ministerie eens bij hunzelf gaan parkeren, dan is er voldoende ruimte voor de bewoners
- Deel parkeerplaatsen is min of meer permanent bezet door afvalcontainers (door diverse bouwprojecten). Veel haal- en brengverkeer school, met bijbehorende parkeerdruk
- Door nieuwbouw is er meer parkeerdruk
- Eén auto voor de deur op de oprit en eentje in de straat. Ideaal
- Eigen garage plus carport
- Eigen grond
- Er is wel een tekort aan parkeerplaatsen, maar de Meerzichtlaan biedt wel wat mogelijkheden
- Meer plekken zouden fijn zijn
- Sporadisch te weinig plek. Voornamelijk bij evenementen van de school om de hoek
- Te weinig parkeerplaatsen en geen handhaving. Veels te druk

67c: Toelichting bij beoordeling parkeren in de directe woonomgeving (oordeel = "matig")

Buurt

Toelichting

Dorp

- In mijn directe omgeving wordt overdag veel geparkeerd door personen die in de Dorpsstraat werken en ook mensen die gaan winkelen in de Dorpsstraat. Hierdoor wordt er heel veel op de hoeken van straten geparkeerd
- Probleem met meerdere auto's per woning en omliggende straten die ook parkeren op ons terrein
- Te weinig plaatsen (2 keer genoemd)
- Wordt slecht i.v.m. bouwen nieuwe woningen

Stadscentrum

- Er komen steeds meer appartementen bij, maar geen extra parkeerplekken

Palenstein

- Met verjaardagen heb je soms niet genoeg parkeerplaatsen in de straat

- Te weinig plaatsen.
 - Woon dichtbij Stadshart en Dorpsstraat. Hierdoor zijn plekken rondom winkeltijden vaak bezet
- Driemanspolder
- Alles is betaald parkeren of met schijf gebonden aan een limiet
 - Flatgebouw met werkpanden aan de overzijde. Dat maakt dat er te weinig plekken zijn
 - Slecht. Meeste mensen hebben 2 auto's
 - Wij hebben gelukkig een parkeerplaats bij onze flat, maar anders is het echt een ramp om bij ons te parkeren
- Meerzicht-west
- Er staan vaak te lang aanhangers geparkeerd
 - Er zijn een aantal huishouden met meer dan één auto. Zodra er een camper of ander groot voertuig staat, of iemand visite krijgt, is er snel geen plek meer
 - Het wordt steeds slechter. Minder plekken i.v.m. elektrische oplaadpunten. Steeds meer auto's komen van andere straten bij ons parkeren
 - In de avond te weinig plek (2 keer genoemd)
 - i.v.m. de hoeveelheid garageboxen blijft er minder parkeerruimte over
 - Onvoldoende parkeerplek (2 keer genoemd)
 - Parkeerbeleid is iets verbeterd, maar nog steeds slecht in onze omgeving (Westerpark, Turfberg)
 - Te weinig parkeergelegenheid – zeker later in de avond vaak zoeken naar een plek (Bergenbuurt)
 - Te weinig plekken voor teveel mensen
- Meerzicht-oost
- Rondom de galerijflats is Meerzicht is te weinig rekening gehouden met de parkeergelegenheid. Vooral als je na 18:00 thuiskomt wordt je soms gedwongen om een flink stuk te lopen of 2 of 3 flats verderop te parkeren
 - Te weinig parkeerplaatsen. Veel mensen hebben 2 auto's. als men een garage heeft, wordt de auto daar vaak niet ingezet
 - Te weinig plek. Er zijn teveel/onnodige invalide parkeerplaatsen
 - Veel te weinig

Buytenwegh

- Als ieder huishouden 1 of 2 auto's zou hebben, dan zou er geen probleem zijn, maar bij ons in de straat zijn huishoudens van twee personen die 4 parkeerplaatsen bezetten. Daarnaast diverse bedrijfsbusjes die niet in 1 parkeervak passen. Heel storend.
- Doordat veel mensen boodschappen gaan doen in het winkelcentrumpje van Buytenwegh en met de auto komen, heb ik regelmatig als ik uit werk thuis kom (vooral in het weekend) weinig parkeerplaats
- Eigen parkeerplek dus geen probleem voor eigen auto, maar wel voor bezoekers. Door afsluiting parkeerdekken in Buytenwegh te weinig mogelijkheden om te parkeren in de wijk, terwijl de afgesloten garages matig bezet zijn
- Meestal voldoende ruimte. Gemeente moet meer parkeerplaatsen maken in de buurt
- Teveel wild parkeren. Soms door kantoor binnenlandse zaken, of bewoners bezitten meer dan 1 auto
- Veel parkeerdruk van omliggende kantoren en nauwelijks handhaving

De Leyens

- Het wordt steeds drukker in de straat door opofferen parkeerplekken voor elektrische auto's, uitbreiden gezondheidscentrum en verruiming openingstijden winkels
- In de week kan in mijn auto niet meer in de straat parkeren vanwege ziekenhuisbezoekers/werkenden. Rond 8 uur in de morgen staat het vol. Tot een uur of 5 in de middag is het zoeken naar een vrije plek in de omgeving. ERGERNIS! Sjouwen maar met je boodschappen
- Niet veel parkeerplaatsen beschikbaar en veel openbare parkeerplaatsen worden door bewoners toegeëigend en mag je niet staan. Doe je dat wel, dan heb je ruzie
- Personeel en klanten van tandarts, kapper, fysiotherapeut en overige bedrijfjes zorgen voor een redelijk hoge parkeerdruk (parkeren aan beide zijden van de straat)
- Te weinig plek (2 keer genoemd)

- Veel huishoudens hebben 2 auto's. Hierdoor wordt het steeds moeilijker om vlakbij of voor de deur te parkeren
 - Veel mensen parkeren daar waar ze niet horen te parkeren of parkeren dubbel
 - Zo nu en dan wordt er geen rekening gehouden met het feit dat we ook met de fiets weg kunnen. Of dan wordt de achteruitgang geblokkeerd
- Seghwaert-zuidwest
- Er wordt teveel in de straat geparkeerd, wat niet de bedoeling is. Zo heb je moeite om tegenliggers te passeren
 - Er zijn te weinig parkeerplaatsen
 - Parkeerplaats vlakbij huis vaak vol door wijziging Petuniatuin in 50+ woningen. Hierdoor is parkeerdruk flink toegenomen
 - Te weinig parkeerruimte. Sommige mensen hebben 2 of 3 auto's. langs de weg parkeren staat meestal vol of aso geparkeerd
 - Te weinig plek en dan vooral tijdens spreekuren van de dierenartsenpraktijk met de ingang aan de Karpersloot
- Seghwaert-noordoost
- De parkeerplekken zijn heel klein en staan meestal al vol. Van andere bewoners uit de wijk (2 keer genoemd)
 - Er is parkeergelegenheid, maar dichtbij huis parkeren betekent dat je auto vol met vogelpoep komt te zitten
 - Er parkeren regelmatig bewoners die verder weg wonen. Zij laten de auto lang staan. Hierdoor kunnen wij onze auto niet kwijt (2 keer genoemd)
 - Horizontale parkeervakken inbrengen aan grasvelden zorgt voor meer parkeergemak en -plek
 - Mensen uit andere straten parkeren hier ook in de smalle zijstraten
 - Momenteel erg vol vanwege meerdere auto's per huishouden en vanwege thuiswerken
 - Overdag prima, maar 's avonds soms geen plek meer in de straat
 - We hebben een logeershuis 2 huizen verder en die hebben regelmatig veel auto's voor de deur staan, waardoor wij niet meer kunnen parkeren
- Noordhove-west
- Te weinig plekken (2 keer genoemd)

- Noordhove-oost
- Bij ons in de straat zijn veel gezinnen met meer dan 1 auto dus het staat altijd vol (3 keer genoemd)
 - Er vol. Vaak ver lopen. Plekken zijn niet te gebruiken door boomwortels of vogelnesten die zoveel poep laten vallen dat je lak beschadigt
 - Weinig plekken en weinig laadpalen in de buurt
- Rokkeveen-west
- Doordat huishoudens in onze straat vaak wel meer dan 2 auto's hebben (ook veel bedrijfsbusjes) is er niet altijd een parkeerplek
 - Einde van de middag / 's avonds altijd goed zoeken en dan niet dichtbij huis
 - Te weinig parkeerplekken. Veel mensen bij ons hebben 1 of 2 auto's en onze straat is daar niet op berekend. Als er een feestje is, moet je soms heel ver lopen om je auto kwijt te kunnen. Hier zijn zeker mogelijkheden tot verbetering, naast het verbeteren van de verkeerssituatie
 - Te weinig parkeervakken. Bij de bouw van de wijk is er gerekend met 1 auto per huishouden en dat is nu veel hoger
 - Teveel nieuwbouw, te weinig plekken
- Rokkeveen-oost
- 's Avonds is het vinden van een parkeerplaats in de directe woonomgeving problematisch
 - Er zijn niet genoeg plekken voor alle auto's. Er staan ook altijd auto's langs de weg
 - Heb eigen plek, voor bezoekers is het matig
 - Straten zijn opgezet met het idee van 1 auto per huishouden. Dat is wel achterhaald. Zeker met veel werkbussen bij ons in de straat. Dat maakt het inparkeren vaak heel lastig en meestal is het druk
 - Teveel auto's met te weinig plekken (3 keer genoemd)
 - Veel bedrijfsauto's en huishoudens met 2 of 3 auto's. Als je laat thuiskomt met de auto, dan is het zoeken naar een plekje. We vermijden autogebruik zoveel mogelijk. Ik zou een vaste plek per huishouden willen
- Oosterheem-zuidwest
- Bezoek heeft te weinig plek. Zeker als straks het hele eiland vol staat met huizen

- Mensen parkeren op 2 parkeerplekken en heel erg asociaal. Soms kan je niet eens instappen, zo dichtbij staan ze dan
- Niet berekend op het aantal auto's per gezin
- Op Markermeer redelijk, maar op Lauwersmeer ligt een groenstrook en is er GEEN parkeermogelijkheid. Deze mensen moeten op Markermeer parkeren.

Maak van de groenstrook parkeerplaatsen voor de bejaarden die daar wonen

- Staan hier veel auto's op de stoep (2 keer genoemd)
- Te druk in de straat voor bezoekers (2 keer genoemd)
- Veel wildparkeren in woonerf (verboden en gevaarlijk) en heel veel buiten de vakken in 30km zones (toegestaan, maar onoverzichtelijk)

Oosterheem-
noordoost

- Als mensen thuis zijn, is alles vol
- Te weinig plekken per woning in de parkeervakken. Auto's worden op straat geparkeerd
- Te weinig. Veel gezinnen hebben meerdere auto's en zelfs bedrijfswagens worden er geparkeerd (3 keer genoemd)
- Vooral tijdens de afgelopen Corona tijd heb ik gemerkt dat het aantal parkeerplaatsen in mijn straat (Moldaustroom) tekort schiet. Dit wordt o.a. veroorzaakt door bewoners van de Rijnstroom en Moezelstroom die hun auto's parkeren op de Moldaustroom, waardoor er onvoldoende plekken overblijven voor bewoners van de Moldaustroom

Overig /
Onbekend

- Bewoners omliggende straten parkeren hier. Daardoor tekort aan plekken en auto's op de stoep
- Bij thuiskomst na 19:00 is de straat al vol geparkeerd en kun je de auto niet meer kwijt (2 keer genoemd)
- De bomen beperken het parkeren. Te weinig plek ten opzichte van de huizen
- Doordat er per gezin meer dan 1 of 2 auto's in bezit zijn, hebben wij veel last aan een tekort aan parkeerplaatsen (5 keer genoemd)

- Echt zwaar beperkt
- Er worden vaak auto's in het plantsoen gezet door een gebrek aan officiële plekken
- Er zijn in Oosterheem te weinig plekken voor bezoekers. Er zouden aan de Javalaan ter hoogte van de witte flat wat groenplekken omgebouwd moeten worden naar parkeerplekken, er is daar groen genoeg, een heel park vol. Parkeerplekken einde Tasmanië, hoek Javalaan. Ook nuttig voor schoolgaande auto's, brengers van schoolkinderen
- Geen vaste plekken voor elk huishouden. Terwijl de meesten 2 auto's of meer hebben. Huishouden met 1 auto daardoor soms niet de buurt van eigen woning
- Momenteel wordt er door de DGW renovatie uitgevoerd in de omliggende straten (Landenbuurt). Werknemers horen aan de Westergo te parkeren, maar doen dit niet allemaal. Ook laten ze meerdere dagen busjes staan in de straten. Dus veel minder plekken
- Te weinig plekken voor het aantal auto's (3 keer genoemd)
- Vaak tekort aan plekken, maar is wel iets verbeterd
- Wordt steeds drukker

67c: Toelichting bij beoordeling parkeren in de directe woonomgeving (oordeel = "slecht")

Buurt	Toelichting
Dorp	<ul style="list-style-type: none"> • Gelukkig een eigen oprit. Eigenlijk teveel auto's voor onze straat, maarja wij hebben er ook 2 • Niet eens 1 parkeerplek per huishouden • Te weinig ruimte, teveel bedrijfsauto's • Weinig parkeerplaatsen (2 keer genoemd) • Wij leven in een buurt waar sommigen 4 of meer auto's hebben. Parkeren is dus ... Hier wordt niet tegen opgetreden
Stadscentrum	<ul style="list-style-type: none"> • Te weinig ruimte voor bewoners
Palenstein	<ul style="list-style-type: none"> • Heel slecht. Iedereen heeft een auto en voor mijn deur staat een boom en struiken

Driemanspolder

- Argumentatie van gemeente om betaalperiode te verlengen naar 11 uur 's avonds slaat nergens op. Bij Dublinstraat gaan heus geen mensen parkeren die naar het Stadshart gaan. Er is daardoor altijd genoeg ruimte, maar je moet betalen. Onnodig en hinderlijk spekpotje van gemeente
- Door de enorme toename aan voertuigen is er nagenoeg niet voldoende parkeerruimte. Tien auto's per gezin. Iedereen wil als het ware voor eigen deur parkeren, men is niet bereid te lopen. Dit leidt tot gevaarlijke situaties
- Het is erg moeilijk om een parkeerplaats te vinden en we moeten vaak ver weg parkeren
- Hopeloos voor visite. Moeten van tevoren bepalen hoe lang ze blijven door de parkeermeter
- Overbelast i.v.m. winkels
- Slecht. Te weinig plaatsen
- Slecht. Veel te weinig parkeergelegenheid in de Dunantstraat rondom de flat. Een paar jaar geleden zijn er extra plekken aangelegd, maar doordat de eigenaar van de flat rond die tijd van zijn parkeerterrein privé parkeerplekken heeft gemaakt, zijn we er niets mee opgeschoten. Rond 17:00 zijn de openbare plekken vol en moet er voor andere flats geparkeerd worden. Als je na 23:00 thuiskomt is het daar ook vol en moet er op slecht verlichte plekken naast dichte begroeiing geparkeerd worden. Op die plekken worden mensen met slechte bedoelingen bijna niet opgemerkt
- Staan teveel bedrijfsauto's en busjes. Van armoe een garageplaats moeten huren
- Te weinig plek
- Te weinig plekken. Hoge parkeerdruk. Geldt een parkeerverbod en hierdoor kan je ook niet langs de stoep parkeren. Kan wat aan gedaan worden
- Woon op de Stadhoudersring en moet mijn auto erg ver parkeren van mijn huis, omdat er nooit parkeerplek is. Vooral omdat er veel

gebruik wordt gemaakt van de plekken in de avond door de sportschool die er zit. Vaste bewoners hebben daardoor geen plek. Kan iedere avond een heel stuk met mijn kleine dochtertje lopen voordat ik thuis ben

Meerzicht-west

- Echt veel te weinig plek. Rijden door de wijk is lastig, ondanks 30km-zone en gele band
- Er zijn al jaren te weinig parkeerplaatsen. Restaurant Hofstede heeft veel partijen, dat geeft veel overlast met parkeren
- Er zijn hier in de buurt weinig plekken. De bewoners moeten vaak verder van hun huis parkeren
- Het is dramatisch om bij ons te parkeren. Vaak moeten wij 5-10 minuten lopen, omdat er gewoon geen plek is wanneer wij thuiskomen
- In de avond, vooral rond de feestdagen, is het vrijwel onmogelijk om plek te vinden, omdat er veel bezoekers in het Hofstede restaurant komen eten. Volgens de borden mogen ze alleen op Zonnenberg parkeren, maar dat doen ze natuurlijk niet
- Niet genoeg parkeerruimte. Mensen van het Zalkerbos parkeren hier allemaal, terwijl ze een eigen parkeerruimte hebben voor de flats. Ik kom vaak thuis en moet helemaal aan de andere kant van de wijk parkeren, omdat na 17 uur alles vol staat
- Te weinig plaatsen. Helaas zouden er bomen gekapt moeten worden voor meer plaatsen en daar ben ik dan weer tegen. Ondergrondse parkeerplaatsen ben ik voor en dus geen bomen kappen
- Te weinig plek (4 keer genoemd)
- Te weinig, soms lang zoeken en wordt alleen maar ergen door extra bouw woningen en verdwijnen parkeerplekken
- Teveel auto's in de wijk, soms kunnen we niet doorrijden
- Verschrikkelijk, ver weg in de wijk is soms nog iets te vinden, onder een boom met vogelpoep
- Weinig plaatsen. En plaatsen vaak langdurig bezet door troep, ook van de gemeente

- Meerzicht-oost
- Erg slecht. Heel vaak zijn parkeerplekken vol. Dit omdat ook mensen van andere flats parkeren op onze parkeerplaats, waardoor ik vaak erg lang bezig ben met het vinden van een parkeerplaats of zelfs in een andere straat mijn auto moet parkeren, terwijl wij zowel voor als achter zouden moeten kunnen parkeren
 - Heel slecht, laat is er bijna geen parkeerplek
 - Overdag genoeg, maar na half 11 in de avond is het drama. Alleen parkeren langs het spoor en dan veel schade aan auto, door vallende takken en vogelpoep
- Buytenwegh
- Door het invoeren van de blauwe zones in Buytenwegh parkeren mensen die in de buurt werken nu in onze straat, waardoor ik zelf regelmatig geen plek heb
 - Geen parkeerplaats voor de deur. Iedere dag is het weer een avontuur. Waar we m moeten parkeren. Ik zou een vaste parkeerplaats in de straat moeten hebben
 - Heb zelf een afgesloten parkeerplaats onder de bovenwoningen. Voor visite is er vrijwel geen plek
 - Huizen dateren uit 1976. Op dat moment waren er weinig en kleine auto's. ook het forensenverkeer zorgt ervoor dat bewoners onvoldoende eigen parkeerruimte hebben
 - Mensen met carport parkeren hun auto op gezamenlijke parkeerplaats. Hierdoor kan iemand zonder carport zn auto niet kwijt
 - Slecht. Niemand gebruikt zijn garage behalve ik. Last van AIVD en onderwijs op onze plaatsen (2 keer genoemd)
 - Sommige bewoners hebben 2 auto's in mijn omgeving, vooral auto van de zaak. En ik moet altijd andere parkeerplek zoeken
 - Te weinig parkeerplaatsen voor alle huishoudens. Minder parkeerplaatsen dan woningen
- De Leyens
- Door de week overdag (blauwe zone) onmogelijk wegens schijvendraaiend personeel

- Openbaar parkeren meeste mensen hebben 2 of meer auto's. Zelf hebben we 2 parkeerplaatsen op eigen terrein, anders kan je moeilijk je auto kwijt
 - Parkeren altijd vol i.v.m. de winkels
 - Te weinig parkeervakken per aantal woningen, omdat woningen gemiddeld 2 auto's hebben
 - Vaak niet mogelijk om in de straat te parkeren vanwege drukte voor het ziekenhuis. Voorkeur voor het introduceren van een vergunning
 - Veel personeel van ziekenhuis parkeert in de wijk, daardoor weinig plek op doordeweekse dag
 - Zeer slecht, er is te weinig plek
- Seghwaert-zuidwest
- De plaatsen zijn vaak bezet, dan moet je hem aan de weg parkeren tegen struiken aan die niet goed geknipt zijn of een paar straten verderop zetten of op de parkeerplaats bij het winkelcentrum. Hier zijn vaak hangjongeren en er ligt vaak glas... geen optie dus
 - Te weinig parkeerplaatsen, teveel auto's
 - Veel gezinnen hebben twee auto's met daarbij ook nog een bus van werk. Dat maakt het vinden van een parkeerplek in onze woonomgeving, in de omgeving van Azaleapark, soms erg lastig. Gemeente springt hier niet voldoende op in!
 - Zeer weinig parkeerplaatsen rondom de buurt "park"
- Seghwaert-noordoost
- Er wordt veel geparkeerd in relatief smalle straten in de wijk. Dit levert (vooral bij bochten, maar ook op langere rechte stukken) soms gevaarlijke situaties op. De capaciteit van algemene parkeerplaatsen is op bepaalde momenten onvoldoende
 - Mijn complex heeft niet genoeg parkeergelegenheid voor iedereen. Daar komt er ook nog bij dat de burens die in de eengezinswoningen wonen daar ook parkeren. Mijn burens en ik storen ons er behoorlijk aan. Na 18:00 uur kan je niet meer parkeren en moet je hem ver weg zetten
 - Te weinig plekken voor de hoeveelheid auto's in de straat (2 keer genoemd)

- Veel te weinig parkeerplaatsen. Die plaatsen worden gemonopoliseerd door 1 gezin of door grote bedrijfsauto's in de smalle straat, waardoor in- of uitparkeren onmogelijk wordt
 - Woon bij woonerf met parkeervakken. Heb zelf parkeren op eigen terrein, maar andere auto's parkeren overal op stoepen, in bochten, overal ongeacht of er een parkeervak is. Vaker kan ik niet eens mijn eigen auto normaal parkeren op eigen grond door andere auto's die buiten aangegeven parkeervakken gaan parkeren. Zeer gevaarlijke omstandigheden
- Noordhove-oost
- Er is eigenlijk genoeg parkeerruimte, maar omdat burenhun carport niet gebruiken en wel vier auto's voor 1 gezin parkeren is de ruimte zeer beperkt
- Rokkeveen-west
- Teveel auto's, te weinig parkeergelegenheid (2 keer genoemd)
 - Doordat tegenwoordig ieder individu per huishouden een auto heeft, wordt parkeergelegenheid steeds minder, ook vooral omdat er bedrijfsauto's in de woonwijk geparkeerd worden, naast de eigen auto. Tevens hebben bepaalde huishoudens meerdere auto's
 - Erg slecht. Het staat altijd helemaal vol. In de avond moet je altijd zoeken naar een plekje vaak niet eens in de eigen straat. Altijd een drama
 - Helaas vreselijk bij de Bernadettegang! Daarbij het domme en stomme idee, om het kleine beetje groen vol te bouwen met flats!! Waarbij totaal géén overleg met bewoners is geweest!!
 - Te weinig parkeerplaatsen, mede door huisartsenpraktijk, waar veel patiënten met auto komen
 - Veel auto's bijgekomen. Eind van de middag al geen plekken meer in de straat waar we wonen
- Rokkeveen-oost
- De straat is te krap en de parkeerplaatsen daardoor niet altijd goed bereikbaar
 - Er moeten auto's langs de stoep staan omdat er geen parkeervakken meer over zijn (2 keer genoemd)

Oosterheem-
zuidwest

- Aan de Natuursteenlaan hebben ze de parkeervakken opnieuw betegeld. Daardoor zijn er veel parkeerplekken verloren gegaan. In de hele wijk is nu een groot parkeerprobleem
- Te weinig parkeerplaatsen, er is veel parkeerdrukke in andere straten
- Te weinig ruimte voor het aantal huizen
- Teveel auto's en te weinig plaats
- Auto's staan op parkeerplaatsen, waardoor er veel schade is
- Bewoners parkeren hun auto's niet op hun eigen garage pad. Vaak maar de auto op hun pad i.v.m. het uitladen van boodschappen o.i.d. De ander wordt elders in de straat geparkeerd, deze woningen worden met 2 parkeerplaatsen opgeleverd en allen met garage
- Er is een duidelijk tekort aan parkeergelegenheid in en om de straat. Dit omdat de bewoners in de omgeving wel een eigen parkeergelegenheid hebben, maar of meer dan 2 auto's hebben of regelmatig bezoek ontvangen. De parkeergelegenheid is al niet voldoende voor de huidige bewoners van de straat zelf. Als ieder huis twee auto's heeft (en dat is het geval) dan is er al niet genoeg plek in de straat, laat staan als er voertuigen bij komen van de achterburen/bezoek. Dit geldt voor de gehele Lofoten, waar veelvuldig langs de straat geparkeerd wordt, wat lastige situaties veroorzaakt
- Er wordt erg veel geparkeerd aan de stoep, omdat het aantal vakken niet toereikend is (Slotermeer). Dit zorgt voor gevaarlijke situaties
- Gewoon te weinig parkeerplekken bij huis voor gezinnen waar altijd minimaal 2 auto's in een gezin zijn. Daarnaast wordt er door gezinnen ook op straat geparkeerd, ondanks dat ze eigen parkeerplekken op hun terrein kunnen aanleggen of hebben
- Staan veel auto's van de flats bij ons voor de deur. Daarom moet ik weleens drie straten verder parkeren
- Te weinig algemene plaatsen voor visite (2 keer genoemd)

Oosterheem-
noordoost

- Te weinig openbare parkeerplaatsen en bewoners gebruiken de eigen terrein parkeerplaatsen (verplicht aangelegd) te weinig
- Erg slecht. Als ik ergens met de auto ben geweest en dan terugkom, dan staat het vaak helemaal vol bij het winkelcentrum. In de garage beneden kan ik mijn auto niet laten staan, omdat dit maar een bepaald tijdstip mag. Ik heb 2 jonge kinderen en het is erg vervelend als ik niet voor mijn eigen huis kan staan, maar soms een paar honderd meter verderop en vervolgens de Maxi-Cosi mee moet tillen. Op dinsdag is het al helemaal drama, want dan is er markt en dan heb je nog minder parkeerplekken beschikbaar
- Het probleem met het parkeren in mijn directe woonomgeving kan heel snel opgelost worden, maar de gemeente heeft hier al meerdere malen geen correcte reactie op gegeven. De parkeerplaatsen in de wijk (2729 GW) zijn niet voorzien van een witte belijning. Aldus is het niet goed zichtbaar voor de parkeerder waar de auto daadwerkelijk geplaatst moet worden. Je ziet heel vaak dat mensen overbodig breed of op zelfs 2 parkeerplaatsen geparkeerd staan. Ik heb hier een berg aan foto's van. De buurt heeft hier meerdere malen over geklaagd en meerdere malen is er nee verkocht. Dat is niet acceptabel. Het enige wat gevraagd wordt, is of de gemeente een blik verf open kan trekken en wat lijnen kan schilderen. Los dit probleem gewoon op door witte lijnen te schilderen op de parkeerplaatsen, zodat het duidelijk is waar iemand moet parkeren. Dat lost het probleem gelijk op. Nu is de situatie zo dat van de 10 parkeerplaatsen er geregeld maar 8 gebruikt kunnen worden, want men staat te breed of zelfs op 2 plekken tegelijk. Kleine moeite, kleine kostenpost. Dus gewoon doen. Baken de parkeerplaatsen af met witte lijnen. Bij voorbaat dank
- Hier in de straat is het problematisch geworden de afgelopen 14 jaar te weinig plek of men heeft teveel auto's
- Te weinig parkeerplaatsen. Er parkeren ook veel auto's uit andere straten
- Te weinig plek (2 keer genoemd)

Overig /
Onbekend

- Bij een tekort aan parkeerplaatsen toch een oplaadpunt, dat zeer weinig gebruikt wordt, geplaatst
- Er zijn gezinshuishoudens die meer dan 1 auto hebben en onze straten zijn te klein om alle auto's kwijt te kunnen
- Erg vol. Veel werkbusjes. Veel parkeren buiten vakken. Na enquête is niet gekozen voor extra plekken. Heel apart
- In de straat zijn te weinig parkeermogelijkheden. Omdat er meerdere huishoudens zijn met 3, 4, of 5 auto's per huishouden. Of auto's die langere tijd (6 maanden of langer) geparkeerd worden en niet meer verplaatst worden. Ook dure auto's met buitenlandse kentekens
- Ooh daar mogen mensen die in de buurt werken komen parkeren, mensen die hun werkbussen parkeren, bedrijf die zijn bussen het hele weekend laat staan, maar ze hebben zelf veel ruimte. Bewoners die vinden dat ze vaste parkeerplaats hebben, in hun woorden, het IS hun parkeerplaats. Dan heeft de gemeente een laadpaal geplaatst, die niemand uit de buurt gebruikt, maar auto's staan er een heel weekend en niemand die wat doet, vooral de gemeente niet
- Op vrijdagen nooit vrije parkeerplek
- Staat de laatste jaren steeds voller, dus zoeken naar een plek is hier meer regel dan uitzondering
- Te weinig openbare parkeerplaatsen. Huizen hebben eigenlijk parkeerplekken, maar parkeren de auto's toch op openbare plekken, waardoor het snel vol is. Er wordt niet op gehandhaafd om de eigen parkeerplek te gebruiken
- Te weinig parkeerplaatsen. Bij sommige huishoudens teveel auto's en dan wordt je ook nog gediscrimineerd, omdat je geen elektrische auto bezit, maar er wel parkeerplaatsen voor opgeofferd worden
- Ze staan erg vaak voor onze oprit. Wij hebben geen parkeerprobleem, andere mensen wel dan, denk ik

67c: *Toelichting bij beoordeling parkeren in de directe woonomgeving (oordeel = “geen oordeel”)*

Buurt	Toelichting
Dorp	<ul style="list-style-type: none">• Ik parkeer in eigen garage
Palenstein	<ul style="list-style-type: none">• We hebben een garage
Driemanspolder	<ul style="list-style-type: none">• Hebben een eigen parkeerplek in de garage. Voor anderen is het moeilijk een plek te vinden
Overig / Onbekend	<ul style="list-style-type: none">• Heb eigen plek onder flat

69: *Andere redenen voor het niet hebben van een personenauto in het huishouden*

- Ben te oud (3 keer genoemd)
- Ben weduwe en dus geen auto
- Fiets en openbaar vervoer (2 keer genoemd)
- Geen behoefte, vanwege elektrische fiets en het openbaar vervoer
- Geen rijbewijs (3 keer genoemd)
- Ik heb een motor (2 keer genoemd)
- Ik heb een scootmobiel (4 keer genoemd)
- OV en regiotaxi voldoen uitstekend
- Rijbewijs ongeldig verklaard